

# Kapitel 6

## Hurtigere og bedre gennem uddannelsessystemet

### 6.1 Indledning og sammenfatning

I uddannelsessystemet skabes en vigtig del af grundlaget for vores tilværelse.

Folkeskolen er elevernes første møde med uddannelsessystemet, og her skabes forudsætningerne for efterfølgende ungdomsuddannelse. Ungdomsuddannelserne forbereder enten de unge til efterfølgende beskæftigelse eller videregående uddannelser med henblik på efterfølgende arbejdsmarkedsdeltagelse. En god uddannelse, som kan omsættes i beskæftigelse og deltagelse i arbejds- og samfundslivet er både for den enkelte og for samfundet den bedste garanti for velstand og tryghed. For den enkelte kan uddannelse medvirke til at sikre beskæftigelses-, indkomst- og aktive udfoldelsesmuligheder gennem hele livet. Høj beskæftigelse og indkomst er et stærkt fundament for velfærdssamfundet, og uddannelse mindsker risikoen for social udstødning og dermed også presset på de sociale ordninger. Uddannelse er en investering både for den enkelte og samfundet.

Uddannelsessystemet har en lang række vigtige opgaver ud over at give eleverne faglige kundskaber og færdigheder, der har værdi for det øvrige uddannelsessystem og arbejdsmarkedet. Grundskolen er - sammen med familien - med til at sikre, at de fælles principper, værdier og den kulturelle arv, det danske samfund bygger på, videregives til kommende generationer. Svingtes denne opgave, opstår der grobund for parallel-samfund og polarisering. Et velfungerende demokrati forudsætter borgere, der selvstændigt og kritisk kan tage stilling til komplekse problemstillinger. Grundskolen har en vigtig rolle at spille i forhold til børn og unges holdnings- og erkendelsesmæssige udvikling. Samtidig skal uddannelsessystemet medvirke til at skabe mere lige muligheder og nedbryde den sociale arv. Det har hidtil været en særskilt uddannelsespolitisk målsætning, at alle uanset social baggrund kan uddanne sig. Danmark skal også i fremtiden have et rummeligt uddannelsessystem.

Uddannelsessystemet vil i fremtiden blive udfordret fra flere sider.

På alle niveauer skal de danske uddannelser være i top og give gode muligheder på arbejdsmarkedet. Globaliseringen og den teknologiske udvikling vil sandsynligvis indebære, at efterspørgslen efter veluddannet arbejdskraft stiger – sådan er det i hvert fald gået historisk. Det giver på den ene side gode job- og indtægtsmuligheder for den veluddannede del af arbejdsstyrken, men kan også betyde forværrede beskæftigelses- og indkomstmuligheder for personer med en uddannelse, som ikke matcher kra-

vene på arbejdsmarkedet. På fremtidens arbejdsmarked er der selvfølgelig også behov for personer med kortere uddannelser, da eksempelvis flere ældre skal have personlig pleje og omsorg.

Et velfungerende uddannelsessystem, hvor flere afslutter en erhvervs-kompetencegivende uddannelse, bliver en endnu mere afgørende forudsætning for den danske samfundsmodel. Det bliver i fremtiden en særskilt udfordring at styrke tilknytningen til uddannelsessystemet blandt indvandrere og efterkommere, hvor omkring halvdelen af en ungdomsårgang aldrig afslutter en ungdomsuddannelse. I fremtiden vil indvandrere og efterkommere udgøre en stigende andel af befolkningen.

Med forskydningerne i befolkningssammensætningen og den stigende levetid er det nødvendigt, at den enkelte tilbringer flere år på arbejdsmarkedet end i dag. At tage en uddannelse er både en offentlig og privat investering, og det er vigtigt, at uddannelsen bruges på arbejdsmarkedet som grundlag for den enkeltes forsørgelse og finansieringen af velfærdssamfundet.

Der er også behov for at ruste finansieringen af det danske uddannelsessystem til globaliseringen. En højere mobilitet af højtuddannet arbejdskraft i fremtiden betyder, at den danske måde at finansiere uddannelser på – over skatterne – kommer under pres. Vederlagsfri uddannelse og høj uddannelsesstøtte til de uddannelsessøgende skal finansieres med mange års skattebetaling. Øget udvandring kan betyde, at velfærdssamfundet risikerer at stå tilbage med ubetalte ”uddannelsesregninger”.

Udfordringernes tyngde skal ses i lyset af, at uddannelsessystemet på en række områder ikke leverer de nødvendige resultater.

Sammenligninger af færdigheder mellem lande placerer danske skoleelever i et midterfelt – en placering, som ikke afspejler, at den danske folkeskole er blandt verdens dyreste. Opgørelserne viser, at 15-20 pct. af eleverne i 9. klasse i folkeskolen ikke besidder de nødvendige læsefærdigheder for at fortsætte i ungdomsuddannelsessystemet. Især er det bekymrende, at op mod halvdelen af indvandrere og efterkommere i folkeskolen mangler funktionelle læsefærdigheder.

Den danske grundskole er den dårligste i Norden til at bryde den sociale arv, og andelen af en årgang med ungdomsuddannelse er ikke imponerende, hverken i nordisk eller europæisk sammenhæng. Det er fortsat ca. 20 pct. af en ungdomsårgang, som ikke afslutter en ungdomsuddannelse. Blandt indvandrere og efterkommere gælder det næsten hver anden. Fra-faldet på erhvervsuddannelserne er højt, især blandt efterkommere, hvor over halvdelen ikke fuldfører en påbegyndt uddannelse.

Det er også tankevækkende, at uddannelse påbegyndes og afsluttes meget sent i Danmark. F.eks. er hver fjerde dreng otte år ved skolestart. Over halvdelen af en ungdomsårgang vælger at forlænge folkeskolen med 10. klasse eller et år på efterskole. I dag er kun hver anden student fra gymnasiet under 20 år. Gennemsnitsalderen blandt studerende ved de videregående uddannelser er en af de højeste i verden. Samtidig overhales de yngre generationer uddannelsesmæssigt af unge i stadig flere lande.

I dette kapitel fremlægges en række analyser af det danske uddannelsessystem, og der stilles en række forslag til, hvorledes uddannelsessystemet kan møde de aktuelle og fremtidige udfordringer. Samlet vurderes forslagene at kunne bidrage til at styrke den langsigtede arbejdsstyrkeudvikling med ca. 20.000 personer.

Velfærdskommissionen anbefaler, at der satses betydeligt på at nedbringe andelen af unge, der ikke får en erhvervsforberedende uddannelse. Udgangspunktet for Kommissionens forslag på folkeskoleområdet er, at den danske folkeskole kan og skal løse sine opgaver bedre end i dag. Udfordringen er at øge det faglige niveau uden at forringe de styrker, som den danske folkeskole uomtvisteligt har.

Der skal være større vægt på faglighed og professionalisme i lærerstanden, og folkeskoleeleverne skal i højere grad have færdigheder, der rustar dem til ungdomsuddannelserne.

Velfærdskommissionen anbefaler også en fremrykning af skolestarten, så 0. klasse bliver obligatorisk og får et større fagligt indhold. Obligatoriske, nationale tests i udvalgte fag på en række klassetrin med målrettet opfølgning er en god idé.

Den nuværende 10. klasse skal i højere grad målrettes mod de unge, der ikke har opnået de nødvendige færdigheder i forløbet fra 0.-9.klasse til at påbegynde en ungdomsuddannelse.

Der skal gøres en særlig indsats for at stimulere sprogudviklingen blandt to-sprogede børn allerede i førskolealderen. Børn, der fortsat har problemer med sprogudviklingen i 6-års alderen, skal deltage i særlige danskundervisningsforløb i børnehaveklassen. I grundskolen indføres undervisning og lektiehjælp uden for skoletid til dem med behov, samt forældrekurser for forældre til tosprogede børn og unge. Lektiehjælp uden for skoletid bør også tilbydes i ungdomsuddannelsessystemet. En længere skoledag for de yngste klasser – ”heldags-” eller ”trekvartdagsskolen” - kunne være rammen om denne indsats.

En bedre folkeskole vil give den enkelte bedre forudsætninger for den videre vej i ungdomsuddannelserne. Specielt inden for erhvervsuddannelserne er det også afgørende, at der i fremtiden skaffes flere praktikpladser

– især for efterkommere. Det er en forudsætning for at nedbringe frafaldet på ungdomsuddannelserne.

Velfærdskommissionen har ikke gennemarbejdet konkrete modeller for at skabe flere praktikpladser. Men hvis der fortsat er mangel på praktikpladser, anbefales, at virksomheder, der ikke opretter praktikpladser, betaler til virksomheder, som gør. I praksis kan finansieringen ske via Arbejdsgivernes Elevrefusion.

Det er nødvendigt, at de unge følger mere direkte veje i uddannelsessystemet. I gennemsnit er "forsinkelsen" for alle unge i uddannelsessystemet på ca. 5 år. Kommissionens analyser viser, at den udbredte forsinkelse i meget høj grad afspejler en forsinkelseskultur, som går på tværs af uddannelser og sociale skel. Det er denne kultur, som ønskes ændret. Unge uddannelsessøgende er en ressourcestærk gruppe, som godt kan mødes med krav. Kommissionens analyser viser også, at den sene studiealder formentlig er en medvirkende forklaring på, at mange ikke afslutter en påbegyndt videregående uddannelse.

Med henblik på at sikre tidligere studiestart og -afslutning foreslår Kommissionen en omlægning af SU til studerende ved de videregående uddannelser. Omlægningen indebærer en højere SU-sats til unge, som starter en videregående uddannelse hurtigt efter afslutning af studiekompetencegivende uddannelse. Samtidig belønnes hurtig studieafslutning ved bacheloruddannelserne ved udbetaling af uudnyttede SU-klip. For meget sene studiestartere omlægges det såkaldte fjumreår til en låneramme.

Samlet set er forslaget en præmieringsordning. Ingen studerende vil opleve "negative" økonomiske sanktioner i forhold til ordningerne i dag, såfremt de ikke udskyder deres uddannelsesstart i det videregående uddannelsessystem med mere end tre år. Studerende, der starter tidligere, og studerende, der gennemfører studier hurtigt, vil få fordel af forslaget. Forslaget er derfor også forbundet med merudgifter, som foreslås finansieret ved at afskaffe SU til hjemmeboende elever i ungdomsuddannelsessystemet. Der findes ingen gode uddannelsespolitiske argumenter for de såkaldte café-penge. En fremrykket skolestart og en målretning af 10. klasse vil i øvrigt bidrage til at vende de senere års tendens til, at elever i ungdomsuddannelsessystemet bliver ældre og ældre og dermed også berettiget til café-penge.

Derudover er det væsentligt at gøre det danske uddannelsessystem mere robust over for nogle af de ændringer, som globaliseringen formentlig vil bringe med sig.<sup>1</sup>

---

<sup>1</sup> Med hensyn til de fremtidige behov for om- og opkvalificering gennem voksen- og efteruddannelse har Kommissionen valgt ikke at komme med anbefalinger, men i stedet afvente resultatet af trepartsdrøftelserne vedrørende voksen- og efteruddannelsesindsatsen, som afsluttes i foråret 2006.

I det danske uddannelsessystem bygger finansieringen på en implicit kontrakt, dvs. en underforstået aftale, mellem den uddannelsessøgende og samfundet: For den enkelte er uddannelse stort set gratis, og afdragene på "uddannelsesregningen" betales ved efterfølgende arbejde og skattebetalinger. Modellen udfordres i en mere globaliseret verden, hvor en større og større andel af især de højtuddannede må forventes at blive mere mobile og vandre over grænserne. Den fremadskridende internationalisering af uddannelserne og nedbrydningen af kulturelle og sproglige barrierer gør, at det bliver lettere at bryde den implicite kontrakt: Efter at have afsluttet en lang, offentligt finansieret uddannelse i Danmark kan det være fristende at flytte til et land med lavere skat.

Det skal være attraktivt at studere i Danmark for danskere og udlændinge og at bruge uddannelsen her i landet - og selvfølgelig også i udlandet i en passende årrække.

For at sikre dette foreslås en ny finansieringsmodel for den afsluttende del (kandidatdelen) af de lange videregående uddannelser. Modellen omfatter 3 elementer: 1) en brugerbetaling på 15.000 kr. pr. semester, der kan lånefinansieres, 2) SU'en til denne del af uddannelsen gøres tilbagebetalingspligtig 3) Afdrag på brugerbetalingslån svarende til normeret studietid og tilbagebetalingspligtig SU modtaget på kandidatdelen eftergives efter studieafslutning over en op til 15-årig periode som nedslag i skatten gennem et beskæftigelsesfradrag.

Forslaget betyder, at personer, som efter afsluttet lang videregående uddannelse vælger at bo og arbejde i udlandet i længere tid, skal tilbagebetale SU og brugerbetalingslån modtaget i forbindelse med kandidatdelen. For personer, der afslutter en lang videregående uddannelse og opnår tilknytning til det danske arbejdsmarked, ændrer forslaget kun på indkomstforholdene, hvis de overskrider den normerede studietid og dermed skal tilbagebetale en vis brugerbetaling, som der ikke efterfølgende ydes nedslag i skatten for.

## **6.2 En stærkere folkeskole**

### **6.2.1 Sammenfatning**

Folkeskolen skaber grundlaget for videre uddannelse i ungdomsuddannelserne og det videregående uddannelsessystem. Folkeskolen har imidlertid en lang række vigtige opgaver ud over at give eleverne faglige kundskaber og færdigheder, der har værdi for det øvrige uddannelsessystem og erhvervslivet. Folkeskolen er - sammen med familien - med til at sikre, at de fælles principper, værdier og den kulturelle arv, det danske samfund bygger på, videregives til kommende generationer. Et velfungerende demokrati forudsætter borgere, der selvstændigt og kritisk kan tage stilling til komplekse problemstillinger. Grundskolen har en vigtig rolle at spille i forhold til børn og unges holdnings- og erkendelsesmæssige udvikling, herunder deres socialisering ind i de fælles værdier og kulturen.

I forhold til disse vigtige opgaver, som grundskolen skal være med til at løfte, er der en række advarselsslamper, der blinker:

- PISA-undersøgelserne har dokumenteret, at danske folkeskoleelever klarer sig middelmådigt sammenlignet med elever i mange andre lande
- 15-20 pct. har mangelfulde læsefærdigheder - blandt indvandrere og efterkommere er det halvdelen
- Andelen af en årgang uden ungdomsuddannelse er ikke imponerende i nordisk sammenhæng. Især unge indvandrere og efterkommere udgør en stor andel af gruppen uden ungdomsuddannelse (restgruppen).

Udgangspunktet for Kommissionens forslag på folkeskoleområdet er, at den danske folkeskole kan og skal løse sine opgaver bedre end i dag. Kommissionens samlede anbefalinger på folkeskoleområdet er sammenfattet i boks 6.1.

Udfordringen er at øge det faglige niveau uden at forringe de styrker, som den danske folkeskole uomtvisteligt har. Eksempelvis viser den såkaldte medborgerskabsanalyse, at danske elever ligger i top med hensyn til viden om samfundsforhold og demokratiopfattelse. Endvidere viste undersøgelsen af såkaldte tværfaglige kompetencer i forbindelse med PISA-2000, at danske elever er motiverede og har tillid til egne faglige evner – langt videre tillid end de faktiske evner berettiger til. Hvad angår lyst til samarbejde og konkurrence ligger de danske elever helt i front.

### **Boks 6.1: Forslag på folkeskoleområdet**

Forslag 6.1: Tidligere skolestart - obligatorisk børnehaveklasse med større fagligt indhold

Forslag 6.2: Særlig danskundervisning for indvandrere og efterkommere

Forslag 6.3: Flere sikre læsere i en tidlig alder (fremrykket specialundervisning mv.)

Forslag 6.4: Obligatorisk lektiehjælp for elever med særlige behov

Forslag 6.5: Heldagsskolen indføres for de 6-9-årige finansieret ved en omlægning af børnefamilieydelsen

Forslag 6.6: Specialisering af læreruddannelsen med henblik på forbedret indlæring

Forslag 6.7: Styrket evalueringskultur (tests, obligatoriske afgangsprøver)

Forslag 6.8: Bedre vejledning i praktikpladssøgning

Forslag 6.9: Forældrekurser om det danske uddannelsessystem

Forslag 6.10: Måltretning af 10. klasse mod de svageste elever

### 6.2.2 Grundskolen – forslag og motivation

For at mindske restgruppen og mere generelt øge elevernes muligheder i det videre uddannelsessystem foreslås en række initiativer, der skal sikre, at flere får et tilstrækkeligt grundlag med fra grundskolen. Forslagene sigter mod at få en tidligere og mere glidende skolestart, forbedre evalueringsskulturen og øge lærernes faglige specialisering. Herudover er der forslag, der retter sig specifikt mod indvandrere og efterkommere, da disse grupper i dag ikke får en tilstrækkelig faglig ballast i grundskolen.

En række af Velfærdskommissionens forslag på grundskoleområdet ligger på linje med og i forlængelse af bl.a. forslag fra Udvalget til forberedelse af en national handlingsplan for læsning (benævnt "læseudvalget" i det følgende), jf. Undervisningsministeriet (2005a), af Globaliseringsrådet, jf. [www.globalisering.dk](http://www.globalisering.dk) og af regeringsgrundlaget "Nye Mål", jf. VK Regeringen II (2005).

Over halvdelen af en ungdomsårgang går i 10. klasse. Danmark er det eneste land, der har en valgfri overbygning på grundskolen. 10. klasse kan være en værdifuld "bagstopper" i grundskolen, hvis den er i stand til at samle de elever op, der ikke har fået et tilfredsstillende fagligt udbytte i grundskolen og øge deres muligheder for at starte og gennemføre en ungdomsuddannelse. Det er imidlertid problematisk, hvis den store søgning til 10. klasse er udtryk for, at de første 9 år i grundskolen kun giver knap halvdelen af en årgang et tilstrækkeligt fundament for videre uddannelse. Og under alle omstændigheder er det vigtigt at forholde sig til udbyttet af 10. klasse, da 10. klasse ikke repræsenterer "den lige vej" i uddannelsesforløbet og derfor forsinker eleven i uddannelsessystemet.

Kommissionens forslag er, at 10. klasse forbeholdes de elever, der er fagligt svagest og/eller mangler andre væsentlige kompetencer for at klare sig videre uddannelsessystemet og på arbejdsmarkedet. En indskrænkning af adgangen til 10. klasse skal ses i sammenhæng med forslaget om tidligere skolestart, der reelt øger det obligatoriske skoleforløb til 10 år. Et pejlemærke for visitation til 10. klasse kunne være de 15-20 pct. af en 9. klasse, der ifølge PISA-undersøgelsen har mangelfulde funktionelle læsefærdigheder.

Det kan overvejes at gøre 10. klasse til et brobygningsforløb til erhvervsuddannelserne. De elever, der visiteres til et ekstra år i grundskolen med baggrund i bl.a. svage faglige resultater, har sandsynligvis bedst mulighed for at opnå en erhvervsuddannelse. Dette skal selvfølgelig ikke udelukke muligheden for at fortsætte i eksempelvis det almene gymnasium efter 10. klasse.

### **Forslag 6.1: Tidligere skolestart - obligatorisk børnehaveklasse med større fagligt indhold**

Den nuværende børnehaveklasse gøres obligatorisk og får gradvist gennem skoleåret et større fagligt indhold, men undervisningen gives overvejende i form af leg og andre udviklende aktiviteter. Reelt bliver det fremtidige obligatoriske grundskoleforløb dermed 10 år. Formålet er bl.a. at gøre indskolingen mere glidende og derved få en bedre sammenhæng mellem de to første klassetrin.

At gøre børnehaveklassen obligatorisk berører kun nogle få hundrede elever, da kun 0,4 pct. ud af en årgang på ca. 67.000 børn i 1. klasse ikke har gået i børnehaveklassen. Ved at gøre børnehaveklassen obligatorisk er det imidlertid muligt at øge det faglige indhold, herunder især den læseforberedende undervisning. For at støtte og identificere de svage elever er det nødvendigt, at sprogstimuleringen får større vægt i børnehaven, og at der indføres sprogscreening i 3- og 6-års alderen.

### **Forslag 6.2: Særlig danskundervisning for indvandrere og efterkommere**

Indvandrere og efterkommere skal beherske det danske sprog inden skolestart, hvis de skal kunne følge undervisningen i samme omfang som andre børn. I dag er det derfor obligatorisk for tosprogede børn at deltage i sprogstimulering fra 3-årsalderen og indtil skolestart, hvis børnene efter en sagkyndig vurdering har behov for det. Regeringen vil endvidere indføre sprogscreening ved starten af den obligatoriske børnehaveklasse.

Det foreslås, at børnehaveklassen skal gøre en særlig indsats for børn, som viser sig at have svage danskundskaber ifølge sprogscreeningen, så de kan deltage med normalt udbytte i den almindelige undervisning fra dag et i første klasse.

### **Forslag 6.3: Flere sikre læsere i en tidlig alder**

Læseudvalget lægger vægt på at styrke læsefærdighederne bredt, dvs. både at gøre gode læsere til bedre læse og reducere gruppen med læsevanskeligheder. Målsætningen skal bl.a. nås ved, at børn lærer at læse forholdsvis tidligt i skoleforløbet; 90 pct. af eleverne skal være sikre læsere ved udgangen af den nuværende 1. klasse og endnu flere ved udgangen af 2. klasse. Ambitionsniveauet i læsning hæves ved, at de fremtidige trinmål i 1. klasse kommer til at svare til det nuværende trinmål i 2. klasse. Målet skal bl.a. nås ved en ekstra dansktid i 1. klasse.

Specialundervisningen i dansk for elever med svage læsefærdigheder fremrykkes til anden halvdel af 1. klasse og 2. klasse. Specialundervisningen skal så vidt muligt ikke tage undervisningstid fra andre fag.

#### **Forslag 6.4: Obligatorisk lektiehjælp for elever med særlige behov**

Unge indvandrere og efterkommere har som helhed dårligere faglige kundskaber end elever af dansk oprindelse. PISA-undersøgelsen viser således, at indvandrere og efterkommere har ringere færdigheder i læsning, matematik og naturvidenskab end danske unge. Sammenligninger af prøvegennemsnit viser ligeledes, at disse elever opnår et lavere karaktergennemsnit ved folkeskolens afgangsprøve i dansk og matematik end danske elever. Disse faglige problemer er en medvirkende årsag til, at unge med anden etnisk baggrund har meget højt frafald på de erhvervsfaglige uddannelser.

Det foreslås på denne baggrund, at der i grundskolen indføres obligatorisk undervisning og lektiehjælp uden for normal skoletid for de elever, der vurderes at have behov for det.<sup>2</sup> Elevens behov kan bl.a. vurderes på grundlag af de nationale obligatoriske tests i læsning, matematik, engelsk og naturfag, som regeringen vil indføre fra og med skoleåret 2006/2007, jf. boks 6.2. Tiltaget sigter mod elever med behov herfor.

#### **Forslag 6.5: Trekvart-dagsskolen indføres for de 6-9-årige finansieret ved en omlægning af børnefamilieydelsen**

Det øgede fokus på tidlig indlæring for alle elever samt behovet for en særlig indsats rettet mod indvandrere og efterkommere i grundskolen gør det nødvendigt at kunne disponere over mere tid, end der er til rådighed i selve grundskolen. Derudover kan det give en bedre balance mellem tid til læring, fysisk udfoldelse og leg, hvis der er mulighed for i løbet af dagen at veksle mellem de forskellige aktiviteter. Mulighed for indlæring om kost er også til stede. Dette kan lade sig gøre ved at indføre en gratis skolefritidsordning for de 6-9-årige, som herved kan gøres obligatorisk. Det øger også muligheden for at skabe gode rammer for den obligatoriske lektiehjælp for elever med særlige behov. Endvidere giver heldagsskolen mulighed for at sætte ind mod den tiltagende fedme blandt børn ved at øge børnenes muligheder for fysisk udfoldelse. Betydningen af øget motion for indlæringen må heller ikke undervurderes.

Trekvart-dagsskolen for 0-3. klassetrin vurderes at koste ca. fire mia. kr. Heraf vedrører ca. 3,6 mia. kr. merudgiften til at øge dækningsgraden fra de nuværende ca. 68 pct., der benytter SFO, og dække den nuværende forældrebetaling, som udgør ca. 27 pct. af bruttoudgifterne. De sidste 400 mio. kr. afsættes til at opkvalificere personale mv.

Udgiften på fire mia. kr. finansieres ved at sænke og harmonisere børnefamilieydelsen til ca. 7.500 kr. pr. år for alle børn uafhængigt af alder. Ydelsen er fortsat skattefri og indkomstuafhængig. I bilag 1 til dette kapitel er finansieringen uddybet. Årsatserne i 2005 udgør 13.480 kr. for 0-2 årige, 12.184 kr. for 3-6 årige og 9.584 kr. for 7-17 årige.

<sup>2</sup> Fra den 1. oktober 2005 skal supplerende undervisning i dansk som andetsprog i grundskolen normalt placeres uden for elevens almindelige timer.

Begrundelsen for en ensartet ydelsesstruktur er, at der ikke er så store forskelle i omkostningerne til forsørgelse af børn i forskellige aldre, som variationen i de nuværende satser antyder. Endvidere kan en del af de samlede udgifter anvendes mere målrettet til gavn for børnene.

### **Forslag 6.6: Specialisering af læreruddannelsen med henblik på forbedret indlæring**

Tankerne om at specialisere læreruddannelsen er ikke nye, jf. bl.a. Undervisningsministeriet (2004) samt Danmarks Evalueringsinstitut (2003). Baggrunden for forslaget om øget specialisering er, at en lang række undersøgelser, både danske og internationale, viser, at lærere, der er i stand til at afstemme deres undervisning efter forskellige elevers behov og med undervisningens mål og rammer, opnår bedre resultater.

En specialisering kan opnås ved at målrette uddannelsen i bestemte fag efter elevernes alder ud fra en tanke om, at undervisning på de yngre og ældre klassetrin stiller forskellige krav til pædagogik, didaktik og faglighed. En anden specialiseringsmulighed vedrører fagdimensionen, eksempelvis ved at stramme de faglige krav i linjefagene og reducere deres antal.

Læseudvalget har ligeledes en række forslag til, hvordan læreruddannelsen og efteruddannelsen kan styrkes, så lærerne bliver bedre til at lære eleverne at læse tidligt, herunder hurtigt at kunne identificere og hjælpe svage læsere. Bl.a. foreslås et nyt obligatorisk grundfag, læsning, i læreruddannelsen, hvor tosprogethed indgår som dimension i undervisningen.

### **Forslag 6.7: Styrket evalueringskultur**

Evalueringskultur er ikke kun relevant for undervisningssektoren, men er i forhold til en lang række offentlige serviceydelser forudsætningen for at kunne afgøre, om man "får nok for pengene", jf. kapitel 17.

Af folkeskoleloven fremgår, at der som led i undervisningen løbende skal foretages bedømmelse af elevernes udbytte, og at eleverne og forældrene regelmæssigt skal underrettes om skolernes evaluering. Skolebestyrelsen fastsætter retningslinjer herfor. Skolernes tilbagemelding sker f.eks. ved skole-hjem samtaler og for de ældste elevers vedkommende i form af standpunktskarakterer i skolens prøvfag. Evalueringen er forudsætningen for, at undervisningen kan varieres, så den svarer til den enkelte elevs behov og forudsætninger.

I Danmark er der ikke tradition for en evalueringsform, der er baseret på, at læreren i samarbejde med eleven skriftligt formulerer mål, som der efterfølgende følges op på. Danmarks Evalueringsinstitut (2004) påpeger, at indsatsen med løbende evaluering i den danske grundskole ikke lever op til seks kendetegn for god evalueringspraksis, herunder at løbende evaluering udgør en integreret del af undervisningsopgaven, og at resultatet af evalueringen fastholdes i form af skriftlig eller visuel dokumentation.

OECD (2004) påpeger det problematiske i, at læreruddannelsen og efteruddannelsen af lærerne ikke lægger tilstrækkelig vægt på bedømmelse af elevernes udvikling og på betydningen af feedback om, hvordan eleverne forbedrer sig.

Systematisk gennemførte evalueringer indebærer en række fordele, men forudsætter også, at en række betingelser er opfyldt. For det første skal der være klarhed om målene for undervisningen, og for det andet kræves, at testresultaterne samles og analyseres i sammenhæng med skolernes undervisning. Kun herved er det muligt at afgøre, hvordan det står til med elevernes færdigheder samt udvikle grundskolen ved at få identificeret de bedste læringsmiljøer og -metoder, som kan danne inspiration for andre.

Kommissionen bakker op om en styrket evalueringskultur, dvs. en dynamisk proces, hvor der formuleres mål for den enkelte elev, og hvor der følges op på, om målene nås. Indførelse af obligatoriske afgangsprøver og nationale test i folkeskolen, som er aftalt mellem regeringen, Socialdemokratiet og Dansk Folkeparti d. 23. september 2005 er et skridt i denne retning, jf. boks 6.2. Hovedreglen om, at testresultaterne er fortrolige må dog ikke stå i vejen for, at det bliver muligt at udpege de skoler, der har de bedste resultater.

#### **Boks 6.2: Aftale af 23. september 2005 om obligatoriske afgangsprøver og nationale test i folkeskolen.**

Der indføres nationale test i udvalgte fag på bestemte klassetrin: i dansk med fokus på læsning i 2., 4., 6. og 8. klasse, i matematik i 3. og 6. klasse, i engelsk i 7. klasse samt i fysik/kemi, geografi og biologi i 8. klasse. Det vil sige, at eleverne testes 10 gange i alt i løbet af ni års skolegang. Resultaterne af de enkelte test er fortrolige og til brug for lærerens dialog med eleverne og forældrene. Det fremgår dog af bemærkningerne til lovforslaget, at skoler, kommuner og Undervisningsministeriet m.fl. vil kunne få adgang til resultaterne - opgjort på forskellige niveauer afhængig af opgavevaretagelsen.

Folkeskolens afgangsprøver gøres obligatoriske med virkning fra foråret 2007. Det vil sige, at alle elever skal aflægge skriftlige prøver i dansk og matematik samt mundtlige prøver i dansk, engelsk og fysik/kemi. Herudover skal eleverne aflægge to prøver, som udvælges ved lodtrækning blandt prøvefagene.

Der er belæg for, at nationale test hæver det faglige niveau i grundskolen, hvis der er klarhed om formålet med undervisningen, jf. Fuchs og Woessmann (2004) og diskussionen i Velfærdskommissionen (2005).

Alt for mange unge indvandrere og efterkommere får som tidligere nævnt ikke en ungdomsuddannelse, især fordi de afbryder deres uddannelse. Nedenfor beskrives integrationstiltag i uddannelsessystemet, som bl.a. skal forbedre indvandreres og efterkommeres danskundskaber inden skolestart, styrke deres faglige kundskaber i grundskolen samt bidrage til, at flere unge kommer i praktik på erhvervsuddannelserne.

### **Forslag 6.8: Bedre vejledning i praktikpladssøgning**

Mangel på praktikpladser i virksomhederne er et problem for de unge på erhvervsuddannelserne. Problemet gør sig i særlig grad gældende for indvandrere og efterkommere, der derfor i højere grad end danske unge er i skolepraktik. I 2001 påbegyndte en ud af tre erhvervsuddannede med indvandrerbaggrund således uddannelsen i skolepraktik. Blandt alle i erhvervsuddannelse var den tilsvarende andel én ud af ti.

Det foreslås, at elever med både dansk og udenlandsk baggrund tilbydes en bedre vejledning i praktikpladssøgning. Vejledningen skal sikre, at eleverne aktivt søger en praktikplads også uden for deres foretrukne erhverv. Vejledningen skal endvidere omfatte hjælp til at formulere ansøgninger og bearbejde eventuelle afslag. Interviewundersøgelser foretaget af bl.a. AKF viser, at unge indvandrere og efterkommere er tilbageholdende, når det handler om at søge en praktikplads, og at nogle elever har problemer med at skrive ansøgninger.

### **Forslag 6.9: Forældrekurser om det danske uddannelsessystem**

Interviewundersøgelser viser, at forældre til tosprogede børn og unge har mindre viden om uddannelsessystemet end danske forældre, jf. Undervisnings- og Integrationsministerierne (2005). Forældrene erkender selv deres mangel på viden, men opsøger i mindre grad information end danske forældre. De tosprogede børn og unge er dermed dårligere stillede end de fleste danske unge, der kan få støtte fra deres forældre i spørgsmål om uddannelsesvalg og -forløb. Det foreslås på denne baggrund, at der etableres kurser for forældre til tosprogede børn og unge. Forældrekurserne kan omfatte emner som opbygningen af uddannelsessystemet samt udvalgte uddannelsers og jobfunktioners indhold, beskæftigelsesmuligheder og lønninger. Forældrekurserne kan særligt behandle fremtidsmulighederne inden for erhvervsuddannelserne. Interviewundersøgelsen viser nemlig, at forældre til tosprogede børn og unge i mindre grad end danske forældre er interesserede i, at deres børn tager en erhvervsuddannelse.

Det skal være frivilligt at deltage i forældrekurserne, som foregår uden for normal arbejdstid. For de forældre, der modtager indkomstoverførsler, vil kurset kunne supplere aktive tilbud.

### **6.2.3 10. klasse – forslag og motivation**

10. klasse er et bindeled mellem grundskolen og ungdomsuddannelsen, og derfor skal justeringer af 10. klasse ses i sammenhæng med reformer af grundskolen og ungdomsuddannelserne.

Med de udfordringer, som uddannelsessystemet står overfor, er det hensigtsmæssigt, at 10. klasse i højere grad rettes imod den fagligt svage del af eleverne. Det vil give bedre mulighed for at målrette undervisningen mod disse grupper, og det vil gøre uddannelsesvejen for de fagligt sikre unge mere direkte.

Elever i 10. klasse har i dag meget forskellig faglig baggrund. Ca. 2/3 af alle usikre læsere (niveau 1 eller derunder) vælger 10. klasse, jf. tabel 6.1. I gruppen af sikre læsere (niveau 4-5) er det ca. halvdelen, der vælger at gå i 10. klasse. Det er yderst tankevækkende, at 10. klasse-andelen ikke adskiller sig mere blandt de svageste og de sikreste læsere. Hvorfor går stort set ikke alle usikre læsere i 10. klasse, og hvilket fagligt udbytte får en så stor andel af de sikre læsere i 10. klasse?

**Tabel 6.1: Læsefærdigheder og valg af 10. klasse**

	Under niv. 1	Niv. 1	Niv. 2	Niv. 3	Niv. 4	Niv. 5
Fuldført 10. klasse	66	62	74	66	53	40
Afbrudt 10. klasse	3	5	3	2	1	0
Ikke gået i 10. klasse	31	33	23	31	46	59
I alt	100	100	100	99	100	99

Anm.: Læsere under niveau 1 har en langsom og fragmenteret læsning, der kun vanskeligt fører til en forståelse af en tekst. De vil have vanskeligt ved at anvende deres læsning som et redskab i deres fortsatte uddannelse og i deres fremtidige arbejde. Læsere på niveau 5 har en udbygget læsekompetence, og de kan ud fra ukendte og komplicerede tekster danne deres egen mening og selvstændigt vurdere tekstens indhold og budskab.

Kilde: Andersen (2005).

#### **Forslag 6.10: Måltretning af 10. klasse mod de svageste elever**

Den nuværende valgfrie 10. klasse omlægges til et målrettet forløb for de fagligt svageste 15-20 pct. af en årgang med henblik på at give dem de bedste forudsætninger for videre uddannelse. Formålet er at målrette ressourcerne mod dem med størst behov. Unge, der allerede har de faglige forudsætninger, bør således straks efter 9. klasse gå i gang med en ungdomsuddannelse.

Ved at omlægge den nye 10. klasse til et målrettet forløb for de fagligt svageste vil man sandsynligvis undgå at tiltrække elever, der umiddelbart har forudsætningerne for at gå videre i uddannelsesforløbet. Hvis man alternativt visiterer til 10. klasse, øges måltretningen af indsatsen i 10. klasse yderligere.

Det kan overvejes at gøre den nye 10. klasse til et indslusningsforløb til erhvervsuddannelserne. Det kan indebære samlokalisering mellem 10. klasse og erhvervsuddannelserne. Forslaget forudsætter, at de personer, der har behov for et ekstra år i grundskolen, som det mest realistiske videre uddannelsesforløb vælger en erhvervsuddannelse. Dette skal selvfølgelig ikke udelukke muligheden for at fortsætte i eksempelvis det almene gymnasium efter 10. klasse.

## **6.3 Erhvervsuddannelserne<sup>3</sup> – en mindre restgruppe**

### **6.3.1 Sammenfatning**

Restgruppen uden en ungdomsuddannelse er på ca. 20 pct. af en årgang, og der er ikke tegn på, at restgruppen af sig selv bliver mindre i fremtiden. Unge, hvis forældre er ufaglærte eller kommer fra et ikke-vestligt land, er kraftigt overrepræsenteret i restgruppen. Hvis de unge i restgruppen kunne sikres en erhvervsuddannelse, ville der være betydelige gevinster forbundet dermed.

Hovedparten af de unge i restgruppen er faldet fra en erhvervsuddannelse. Frafaldet skyldes bl.a. dårlige basis-færdigheder, dvs. mangelfuldt udbytte fra grundskolen, og mangel på praktikpladser i virksomhederne. De tidligere forslag om at styrke grundskolen vil mindske restgruppen. Hvis det ikke lykkes at skabe flere praktikpladser, foreslår Velfærdskommissionen, at virksomheder med praktikanter får tilskud. Tilskuddet finansieres af virksomheder med ingen eller få praktikanter.

### **6.3.2 Restgruppen og gevinsten ved en erhvervsuddannelse**

Hovedparten af alle unge – 95 pct. – påbegynder en studie- eller erhvervskompetencegivende ungdomsuddannelse. At ca. 20 pct. af en årgang alligevel ender uden en ungdomsuddannelse, skyldes derfor især frafald. Unge, der afbryder en ungdomsuddannelse, starter imidlertid ofte på en anden uddannelse. Derfor kan der gå en del år, før det definitivt kan afgøres, om en person får en ungdomsuddannelse eller ej. Personer uden ungdomsuddannelse omtales ofte som restgruppen, og denne betegnelse vil også blive brugt her.

I tabel 6.2 er årgangen, der i 1989 forlod 9. klasse, fulgt i uddannelsessystemet frem til 2004, hvor de er ca. 30 år gamle. Af de knap 21 pct., der ikke havde opnået en ungdomsuddannelse, havde over halvdelen afbrudt en erhvervsuddannelse, mens godt  $\frac{1}{4}$  slet ikke var kommet i gang med en uddannelse efter grundskolen. Resten har afbrudt en gymnasieuddannelse eller både en gymnasie- og erhvervsuddannelse. Baggrunden for langt hovedparten af restgruppen er derfor en afbrudt erhvervsuddannelse eller, at de ikke er kommet i gang med en uddannelse siden de forlod grundskolen. Frafaldet på de studiekompetencegivende uddannelser (det almene gymnasium) er ca. på 10 pct., mens det er noget større på erhvervsuddannelserne – 25-30 pct.

---

3 Erhvervsuddannelser bruges som overordnet betegnelse for de grundlæggende erhvervsrettede uddannelser. De grundlæggende erhvervsrettede uddannelser består af uddannelser inden for fire hovedområder: Erhvervsuddannelserne, social- og sundhedsuddannelserne, landbrugsuddannelserne og erhvervsgrunduddannelsen (egu).

**Tabel 6.2 Fordeling af ungdomsuddannelser for 9. klasse i 1989 og 2003 (prognose)**

	1989	2003
<i>Med ungdomsuddannelse</i>	79,1	80,3
Afsluttet gymnasie	36,3	43,3
Afsluttet EUD	31,2	25,8
Afsluttet begge	11,6	11,2
<i>Uden ungdomsuddannelse</i>	20,9	19,8
Afbrudt gymnasie	2,0	2,4
Afbrudt EUD	11,5	12,2
Afbrudt begge	1,5	
Kun grundskole	5,9	5,2
I alt	100,0	100

Anm: Tallene for 2003 er prognose, jf. teksten. Personer i restgruppen i 2003 er fordelt på den ungdomsuddannelse, de først har afbrudt.

Kilde: Egne beregninger for 1989 og UNI-C Statistik & Analyse (2003).

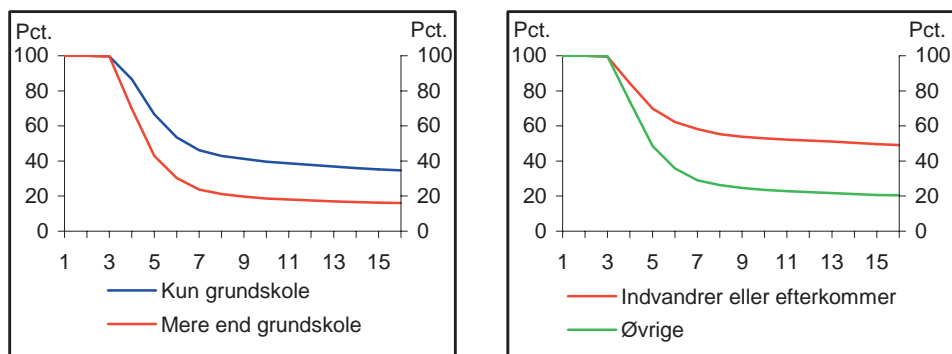
I sagens natur ved vi ikke, hvordan uddannelsesmønsteret for den årgang, der forlod 9. klasse i 2003, vil udvikle sig. Det er imidlertid muligt at lave en forudsigelse baseret på de 15-40-årige i 2003 og deres aktuelle placering i uddannelsessystemet. Ideen er at aflæse uddannelsesadfærden for de 15-årige – hvilke uddannelser er de i gang med, har de i løbet af året fuldført en uddannelse, har de afbrudt en uddannelse, har de påbegyndt en ny - og tilsvarende for de 16-årige, de 17-årige osv. Prognosen er baseret på, at eleverne, der forlader 9. klasse i 2003, vil følge samme mønster i de følgende 25 år, dvs. i 2003 vil de have samme adfærd som de 15-årige i 2003, i 2004 vil de have samme adfærd som de 16-årige i 2003 osv. Resultatet af fremskrivningen er vist i tabel 6.2, højre søjle.

Det fremgår, at der stort set ikke sker noget med mønsteret for ungdomsuddannelser for den årgang, der forlod 9. klasse i 2003, i forhold til 9. klasse årgang 1989. Restgruppen bliver marginalt formindsket, flere får en gymnasial uddannelse og færre får en erhvervsfaglig uddannelse.

Der er en række forhold, der er med til at afgøre, om en elev får en ungdomsuddannelse eller havner i restgruppen. Forældrebaggrunden spiller en betydelig rolle. I figur 6.1 er vist, hvornår 9. klasseeleverne fra 1989 får en ungdomsuddannelse og dermed forlader restgruppen. I diagrammet til venstre er skelnet mellem elever, hvis forældre er født i et ikke-vestligt land, og elever, hvis forældre enten er af dansk oprindelse eller født i et vestligt land. I diagrammet til højre er skelnet mellem elever, hvis forældre selv tilhører restgruppen, og elever, hvis forældre har en uddannelse ud over grundskolen.

Det ses, at halvdelen af børn af forældre født i et ikke-vestligt land er i restgruppen i 2004, mens det for elever med forældre af dansk herkomst kun er 20 pct. For elever, hvis forældre tilhører restgruppen, er over 35 pct. også selv i restgruppen. For elever, hvis forældre har en uddannelse ud over grundskolen, er det kun 16 pct., der er i restgruppen.

**Figur 6.1: Afgang fra restgruppen for 9. klasse årgang 1989 afhængig af forældres oprindelse og uddannelsesbaggrund, år efter grundskolen**



Kilde: Egne beregninger.

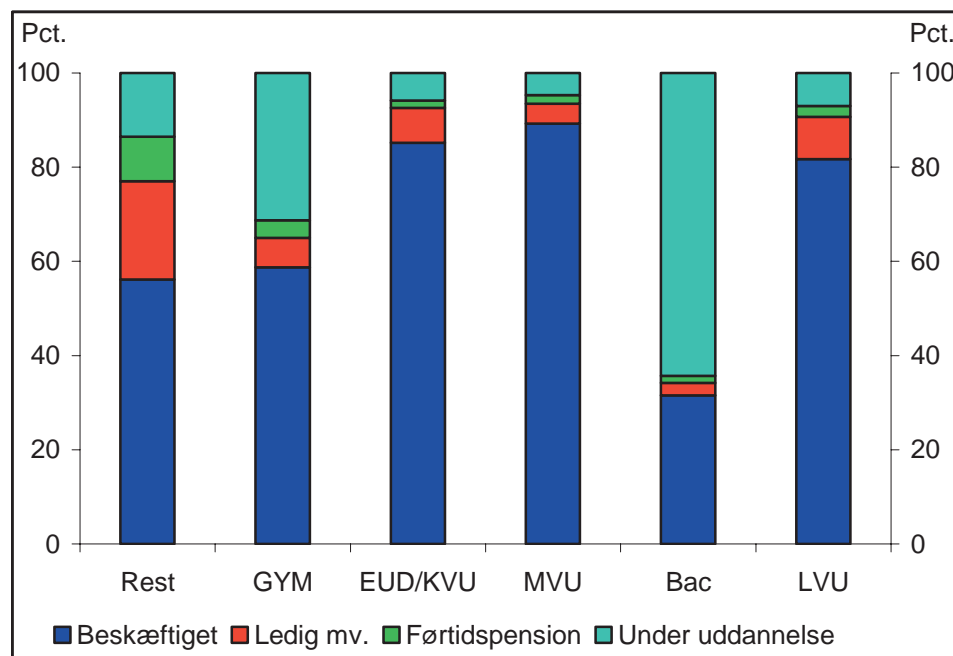
De to figurer viser ikke de isolerede effekter af forældrenes oprindelse og uddannelse, da mange forældre med indvandrerbaggrund er ufaglærte, ligesom mange ufaglærte også er indvandrere. Hertil kommer en række andre forhold, der kan spille ind på sandsynligheden for at ende i restgruppen. I bilag 3 til dette kapitel er beregnet den særskilte betydning af forældrenes oprindelse og uddannelse samt andre mulige faktorer for sandsynligheden for at ende i restgruppen. Børn af forældre med udenlandsk baggrund har knap 20 pct.point større sandsynlighed for at ende i restgruppen end børn af forældre med anden baggrund. Hvis forældrene er ufaglærte, øger det sandsynligheden med 10-15 pct.point for, at eleven ender i restgruppen i forhold til, hvis forældrene har en uddannelse: knap 10 pct. point i forhold til at have en erhvervsuddannelse stigende til knap 16 pct. for en lang videregående uddannelse. En anden faktor, der betyder noget i forhold til at ende i restgruppe, er elevens køn: drenge har 5 pct.point større sandsynlighed for at ende i restgruppen end piger.

Det er vigtigt at få minimeret restgruppen, da uddannelsesbaggrunden har indflydelse på erhvervstilknytningen, jf. figur 6.2.: Personer med kun grundskolen som uddannelsesbaggrund klarer sig dårligere end unge, der har taget en næsten hvilken som helst uddannelse: Godt halvdelen er i beskæftigelse, ca. 20 pct. er ledige eller under aktivering, mens næsten 10 pct. er på førtidspension. Hvis der sammenlignes med personer med en erhvervsuddannelse - som må siges at være det mest oplagte videreuddannelsesalternativ for restgruppen - så er billedet helt anderledes. 85 pct. er i beskæftigelse, og 7-8 pct. er ledige. Der vil derfor være store gevinster forbundet med at løfte personer ud af restgruppen og give dem en erhvervsfaglig uddannelse.

Figuren må imidlertid ikke overfortolkes. Personer i restgruppen uden ungdomsuddannelse adskiller sig på en række områder fra personer med en ungdomsuddannelse - udover at de ikke har gennemført en uddannelse efter grundskolen. Den høje andel af førtidspensionister i restgruppen afspejler i et stort omfang alvorlige sygdomme og ulykker, som også kan have forhindret de pågældende i at fuldføre en ungdomsuddannelse. Det

er misvisende at tro, at man i nævneværdig grad kan bruge uddannelse til at påvirke andelen af unge førtidspensionister. En retvisende kvantificering af betydningen af uddannelse skal derfor tage højde for disse forskelle mellem personer.

**Figur 6.2: Uddannelsesbaggrund og socioøkonomisk status**



Anm.: Kategorien erhvervsuddannelser omfatter i denne opgørelse også korte, videregående uddannelser (KVU). Den socioøkonomiske status er her opgjort 14 år efter eleverne i 1989 forlod 9. klasse.

Kilde: Egne beregninger.

Dette er forsøgt i en række beregninger, der præsenteres nedenfor. Beregningerne belyser, hvilket afkast samfundet får over et livsforløb (livsindkomst), når en person i restgruppen afslutter en erhvervsuddannelse, idet der tages højde for forskelle mellem personerne i restgruppen og gruppen af erhvervsuddannede med hensyn til

- Køn
- Herkomst
- Civilstand
- Antal børn
- Niveau for grunduddannelse
- Helbred (som indikator herfor anvendes antal kontakter hos praktiserende læge)

Beregningerne viser, at livsindkomsten (indkomst før skat og eksklusive overførsler summeret over et arbejdsliv) forøges fra 8,2 mio. kr. til 10,5 mio. kr., hvis en person i restgruppen opnår en erhvervsuddannelse, jf. tabel 6.3. Stigningen på 2,3 mio. kr. svarer til 28,5 pct. Beregningerne tager højde for omkostningerne til uddannelsen (driftsudgifter og indkomstab under studietiden). Hovedparten af afkastet skyldes, at beskæftigelsesomfanget øges, når personer fra restgruppen opkvalificeres med en

erhvervsfaglig uddannelse. Fuldtidsbeskæftigelsen øges fra 26 år til 33,1 år. Til gengæld øges årslønnen kun 4.-5.000 kr. Dette afspejler, at bedre uddannelseskvalifikationer primært slår ud i bedre beskæftigelsesmuligheder, mens den sammenpressede danske lønstruktur betyder, at lønfremgangen ikke er så stor. Skat og overførsler indgår ikke i det samfundsøkonomiske afkast, men en reduktion af restgruppen er positiv for de offentlige finanser, da skatten øges med 0,8 mio. kr. og overførslerne mindskes med 1 mio. kr.

**Tabel 6.3: Samfundsøkonomisk afkast af at give en person i restgruppen en erhvervsuddannelse**

	Livsindkomst	Antal år i beskæftigelse	Løn	Skat	Overførsler
	Mio. kr.	År	1.000 kr.	Mio. kr.	Mio. kr.
Restgruppe	8,2	26,0	315	4,0	4,0
Erhvervsfaglig	10,5	33,1	319	4,8	3,1
Absolut afkast	2,3	7,1	5	0,8	-1,0
Procentvis afkast	28,5	27,4	1,5	20,3	-23,9

Anm: I livsindkomsten for de erhvervsfagligt uddannede er udgifter til uddannelsesinstitutionen fratrukket. Antal år i beskæftigelse over livsforløbet er opgjort i fuldtidsbeskæftigelse. Kilde: Beregninger foretaget af Arbejderbevægelsens Erhvervsråd.

Selvom beregningerne oven for nok overvurderer værdien af en ungdomsuddannelse – datamaterialet muliggør ikke skelnen mellem personernes evner belyst ved eksempelvis karakterer fra grundskolen – er størrelsesforholdene alligevel betydelige.

Det er derfor væsentligt at få identificeret de barrierer, der forhindrer personer fra restgruppen i at få en erhvervsuddannelse. En ny undersøgelse peger på, at især unges læsefærdigheder og deres faglige selvvurdering har betydning for deres muligheder for at gennemføre en uddannelse efter grundskolen, jf. Andersen (2005).<sup>4</sup> Derfor vil et løft af det faglige niveau i grundskolen med fokus på at gøre stort set alle til sikre læsere ved udgangen af 2. klasse være medvirkende til at formindske restgruppen.

Et andet forhold, der har indflydelse på restgruppen, er frafaldet på erhvervsuddannelserne, herunder manglen på praktikpladser.

### 6.3.3 Erhvervsuddannelserne – en beskrivelse<sup>5</sup>

De erhvervsfaglige uddannelser omfatter erhvervsuddannelserne, social- og sundhedsuddannelserne, pædagogisk grunduddannelse, øvrige uddannelser inden for landbrug, skovbrug, søfart mv. samt erhvervsgrunduddannelsen (EGU). Uddannelserne giver adgang til job i bestemte erhverv og forbereder også til videre uddannelse.

<sup>4</sup> Disse forhold spiller selvfølgelig sammen med de karakteristika for restgruppen, der er påpeget ovenfor, dvs. herkomst og forældres uddannelsesbaggrund.

<sup>5</sup> Afsnittet er bl.a. baseret på materiale fra [www.uvm.dk](http://www.uvm.dk) og [www.globalisering.dk](http://www.globalisering.dk).

De erhvervsfaglige uddannelser er vekseluddannelser, hvor skoleforløb veksler med praktik i en virksomhed. Uddannelserne varierer i længde mellem 14 måneder (social- og sundhedshjælperuddannelsen) til 5 ½ år (visse erhvervsuddannelser). Som tommelfingerregel bruges mellem 1/3 og halvdelen af tiden på skole og resten på en virksomhed. For de fleste uddannelser gælder som hovedregel, at eleven starter uddannelsen på en skole – der er dog indført praktiske indgange, jf. senere. De faglige forudsætninger for optagelse er, at undervisningspligten efter folkeskoleloven er opfyldt. Den videre gennemgang vil fokusere på erhvervsuddannelserne (EUD), da de uddanner hovedparten af de unge, der søger en af de erhvervsrettede ungdomsuddannelser.

Der er 126 erhvervsuddannelser. Uddannelserne bygger på et individuelt forløb med udgangspunkt i den personlige uddannelsesplan. Uddannelserne består af et grundforløb, som de fleste starter på, og et hovedforløb. Grundforløbet, hvor der er fri adgang, gennemføres på en erhvervsskole, mens hovedforløbet gennemføres vekslende mellem skoleophold og praktik hos en arbejdsgiver.

EUD har 7 indgange til grundforløbet: Merkantil, Teknologi og kommunikation, Bygge og anlæg, Håndværk og teknik, Jord til bord, Mekanik, transport og logistik samt service. Grundforløbet er fælles inden for hvert af de syv overordnede områder.

De fleste elever på erhvervsuddannelserne gennemfører den praktiske del af uddannelsen på en virksomhed. Virksomhederne er imidlertid ikke forpligtet til at oprette praktikpladser. Virksomhedernes udbud af praktikpladser afhænger bl.a. af konjunktursituationen, lærlingelønningerne og størrelsen af ungdomsårgangen, jf. Albæk (2005). Konjunktursituationen har betydning for antallet af praktikpladser, fordi virksomhederne i en nedgangskonjunktur med vigende efterspørgsel i første omgang vil undlade at ansætte nye medarbejdere - f.eks. nye lærlinge - frem for at afskedige medarbejdere.

En vigtig del af en erhvervsuddannelse er praktik i en virksomhed. Det lykkes dog ikke alle at finde en praktikplads. På 40 ud af 126 uddannelser kan der tilbydes skolepraktik. Skolepraktikordningen skal bl.a. sikre, at der i perioder med svag vækst bliver uddannet tilstrækkeligt mange unge i forhold til de mere langsigtede behov. Når undervisningsministeren fastlægger, at en uddannelse ikke skal udbydes som skolepraktik, vil det først og fremmest være forhold som beskæftigelsesmuligheder efter uddannelsen, en vurdering af praktikpladssituationen inden for uddannelsesområdet samt antallet af elever på uddannelsen, der vil være afgørende.

Eleverne skal dog for at kunne gennemføre deres uddannelse med skolepraktik både ved optagelsen og under hele skolepraktikforløbet opfylde egnethedsbetingelserne, de såkaldte Emma-kriterier. De indebærer, at

eleverne skal være egnede til uddannelse, geografisk og fagligt mobile samt aktivt praktikpladssøgende.

Elever på erhvervsuddannelserne aflønnes med elevløn, når de har indgået en uddannelsesaftale, og denne er trådt i kraft. Lønnen er højere, jo længere de unge er nået i uddannelsen. Når eleverne er på skole, får arbejdsgiveren lønnen refunderet af Arbejdsgivernes Elevrefusion (AER). AER finansieres af bidrag fra arbejdsgiverne. Den enkelte arbejdsgivers bidrag beregnes i forhold til antallet af fuldtidsansatte i virksomheden. Med virkning fra 4. kvartal 2005 udbetaler AER en præmie til arbejdsgivere, der i et præmieringsår tager flere elever ind, end arbejdsgiveren gennemsnitligt har haft i de 3 foregående præmieringsår. Præmien udgør 20.000 kr. pr. ekstra elev i et år.

Der blev i forbindelse med aftalen om finansloven for 2004 indgået en aftale med det mål at nedbringe antallet af elever i skolepraktik. Aftalen indebærer, at løngodtgørelsen i skolepraktik blev nedsat, at kravene til elevernes faglige og geografiske mobilitet blev skærpet, og at listen med uddannelser (negativlisten), der ikke udbydes med skolepraktik, blev udvidet. Skolerne fik også en øget økonomisk tilskyndelse til at skaffe ordinære praktikpladser til eleverne. Det særlige praktikpladstaxameter, der præmierer skoler for at finde ordinære praktikpladser til deres elever, udgør over 3.000 kr. pr. aftale.

Ved udgangen af 2003 og 2004 manglede 10-11.000 unge en ordinær praktikplads, jf. tabel 6.4, heraf var ca. 7.000 i skolepraktik. I løbet af det sidste års tid er der imidlertid sket en forbedring af situationen: Fra september 2004 til september 2005 er antallet af unge uden praktikplads reduceret til ca. 7.300, hvoraf knap 5.000 er i skolepraktik. Antallet af praktikpladssøgende uden skolepraktik – som er den gruppe, der er værst stillet - har dog ikke ændret sig særlig meget i perioden. Fra knap 2.000 ultimo 2003-4 til godt 2.000 september 2005.

Der er i løbet af de senere år gennemført forskellige ændringer af erhvervsuddannelserne, bl.a. for at give mere fleksibilitet og give mindre bogligt mindede unge mulighed for at tage en faglig uddannelse. De fulde virkninger af disse forslag har endnu ikke vist sig. Der er udviklet 21 nye korte erhvervsuddannelser, der varer to år eller mindre. Endvidere kan unge, der har taget en kort erhvervsuddannelse, som er opdelt i trin, vælge at bygge ovenpå med det såkaldte EUD+, der er et afslutningsforløb. EUD+ har således udelukkende betydning for den måde, som uddannelsen gennemføres på. En af betingelserne for at kunne benytte ordningen er, at eleven i en periode på mindst 6 måneder efter det første trin i uddannelsen skal have haft relevant og lønnet beskæftigelse. Endelig er der i forbindelse med den nyligt vedtagne integrationspakke "En ny start til alle" kommet praktiske indgange til erhvervsuddannelserne, så praktisk orienterede unge enten kan starte 3-6 måneder i forpraktik (praktikadgangs-

vejen) eller 1 år i en virksomhed (ny mesterlære) før skoleforløbene starter.<sup>6</sup>

**Tabel 6.4: Praktikpladssituationen**

	2003 december	2004 december	2004 september	2005 september
Igangværende aftaler	55038	54723	55459	57337
Indgåede aftaler år til dato	26170	27975	22610	24638
Elever i gang med skolepraktik	7562	6938	7591	5115
Elever optaget i skolepraktik år til dato	6476	5371	4376	2325
Elever i gang med uddannelse med skolebaseret praktik	0	0	0	497
Elever optaget i uddannelse med skolebaseret praktik år til dato	0	0	0	666
Søgende i karenperioden	2139	1907	478	153
Nettosøgende	9231	8748	10166	7124
- heraf nettosøgende uden for skolepraktik	1749	1874	2672	2200
- heraf nettosøgende i skolepraktik	7482	6874	7494	4924
Bruttosøgende i alt	11370	10655	10644	7277

Anm.: Tilgangstallet for skolepraktik er nyttilgang af elever, der i forbindelse med en given uddannelse ikke tidligere har været i skolepraktik. Bruttosøgende er praktikpladssøgende elever uden igangværende eller fremtidig praktikaftale. Nettosøgende er bruttosøgende med grundforløb, der er afsluttet for mindst 2 måneder siden (svarende til 2 måneders karenperiode for skolepraktik).

Kilde: [www.uvm.dk](http://www.uvm.dk) og Uni-C Statistik og Analyse.

### 6.3.4 Hvordan sikres flere praktikpladser?

Som nævnt er der flere initiativer, der netop er – eller er ved at blive – iværksat for at øge antallet af unge, der opnår en erhvervsfaglig uddannelse. Initiativerne sætter ind på flere fronter:

- uddannelsesmuligheder med praktisk indgang fremmes for at tilgode fagligt svage unge
- virksomheder og tekniske skoler belønnes for at oprette og finde nye praktikpladser
- de unge tilskyndes til at være mere fagligt mobile (emma-kriterier), bl.a. ved at indskrænke mulighederne for skolepraktik og gøre det økonomisk mindre attraktivt at være i skolepraktik.

Samtidig arbejder to udvalg i Undervisningsministeriet på henholdsvis at modernisere erhvervsuddannelserne og fremskaffe flere praktikpladser.

Den moderniserede beskæftigelses- og integrationsindsats, jf. kapitel 8, betyder imidlertid, at der i fremtiden bliver behov for endnu flere praktikpladser. I øjeblikket er der ca. 50.000 kontanthjælpsmodtagere i alderen 18-29 år, der ikke har en erhvervskompetencegivende uddannelse. Ca. 10.000 af disse unge skønnes at være arbejdsmarkedsparete og skal ifølge Velfærdskommissionens forslag have ret til en ungdomsuddannelse.

<sup>6</sup> Den nye mesterlære indføres i 2006. Der indføres ligeledes praktiske indgange til SOSU-uddannelserne og den pædagogiske grunduddannelse i 2007.

På sigt skal der selvfølgelig sikres uddannelse til færre end 11.000 personer, da dette tal repræsenterer en "ophobning" fra 12 årgange i alderen 18-29 år.

#### **Forslag 6.11: Arbejdsgivernes Elevrefusion skal bruges mere offensivt for at skaffe praktikpladser**

Velfærdskommissionen har ikke gennemarbejdet konkrete modeller for at skabe flere praktikpladser. Men hvis der fortsat er mangel på praktikpladser, anbefaler kommissionen, at AER-bidraget hæves væsentligt, så virksomheder, der ikke opretter praktikpladser, betaler til virksomheder, som gør.

Kommissionen har diskuteret en række andre muligheder for at skaffe flere praktikpladser uden at tage konkret stilling. En mulighed er at justere i erhvervsuddannelserne, så der ændres på vægten mellem tid på skole og tid hos virksomheden. Herved kan der opstå flere praktik-åbninger. Skolepraktik finansieret ved AER-bidrag kan således afløse en del af tiden hos virksomhederne, men det er væsentligt, at der fortsat er knyttet praktik hos en virksomhed til forløbet for at gøre uddannelsen så erhvervsrelevant som muligt. Skolepraktik kan sjældent stå alene.

Der er i dag mulighed for skolepraktik på 40 ud af 126 områder, som er kendetegnet ved gode beskæftigelsesmuligheder og mangel på praktikpladser. Velfærdskommissionen foreslår, at skolepraktik også anvendes til at løbe vekseluddannelsessystemet (skole/praktik) i gang i nye brancher, hvor der endnu ikke er tradition for klassiske lærlingeforløb.

Endelig foreslås det at knytte en periode med forpraktik forud for indgåelse af praktikpladsaftaler for at forebygge det store frafald og afstemme parternes forventning til hinanden. Forpraktikken skal være en slags introduktionsperiode på f.eks. 1 måned, hvor lærling og virksomhed kan se hinanden an, inden der eventuelt indgås en aftale om praktikplads. Lønnen er i denne periode på SU-niveau og deles mellem virksomheden og det offentlige.

### **6.4 Omlægning af SU, ny finansiering af de videregående uddannelser**

#### **6.4.1 Sammenfatning**

Unge i Danmark er forholdsvis gamle, når de forlader uddannelsessystemet. Det gælder både i forhold til unge i andre lande og i forhold til, hvor hurtigt de kunne have gjort sig færdige med deres uddannelse ved at følge en mere direkte vej - fra folkeskolen over ungdomsuddannelserne til det videregående uddannelsessystem og til arbejdsmarkedet. I gennemsnit er "forsinkelsen" for alle unge i uddannelsessystemet på ca. 5 år.

”Forsinkelsesproblemet” stiller uddannelsespolitikken i et dilemma. Uddannelsessystemet skal på den ene side sikre, at flest muligt afslutter en uddannelse, som giver et solidt grundlag for efterfølgende beskæftigelse. Det er også en målsætning, at der skal være fri og lige adgang til uddannelse, så negativ social arv kan nedbrydes gennem uddannelse.

På den anden side er det nødvendigt, at især flere færdiguddannede med gode kvalifikationer i fremtiden er aktive på arbejdsmarkedet. Det er grundlaget for velstand for både den enkelte og for samfundet. De meget store uddannelsesinvesteringer, som i Danmark næsten udelukkende betales af det offentlige, er kun en samfundsøkonomisk styrke, hvis de omsættes i produktiv beskæftigelse i en lang årrække.

Med henblik på at sikre tidligere studiestart og –afslutning foreslår Kommissionen en omlægning af SU til studerende ved de videregående uddannelser. Omlægningen indebærer en højere SU-sats til unge, som starter på en videregående uddannelse hurtigt efter afslutning af den studiekompetencegivende uddannelse. Samtidig belønnes hurtig studieafslutning ved bacheloruddannelserne ved udbetaling af uudnyttede SU-klip. For meget sene studiestartere omlægges det såkaldte fjumreår til en låneramme.

Samlet set er forslaget en præmieringsordning. Ingen studerende vil opleve ”negative” økonomiske sanktioner, såfremt de ikke udskyder deres uddannelsesstart i det videregående uddannelsessystem med mere end tre år. Studerende, der starter tidligere, og studerende, der gennemfører studier hurtigt, vil få fordel af forslaget. Forslaget er derfor også forbundet med merudgifter, som foreslås finansieret ved at afskaffe SU til hjemmeboende elever i ungdomsuddannelsessystemet. Der findes ingen gode uddannelsespolitiske argumenter for de såkaldte café-penge. En fremrykket skolestart og en målretning af 10. klasse vil i øvrigt bidrage til at vende de senere års tendens til at elever i ungdomsuddannelsessystemet bliver ældre og ældre og dermed også berettiget til café-penge.

Forslaget giver den enkelte unge god tid til personlig afklaring, inden det endelige studievalg skal træffes. Der er både plads til en sabbatperiode inden studiestart, et studieskift, hvis man finder ud af, at man har valgt forkert, eller mindre overskridelser af den normerede studietid. Forudsætningen er blot, at man ikke udskyder studiestart mere end tre år efter afslutningen af studieforberedende uddannelse. Unge, der starter hurtigere, vil opleve bedre muligheder for SU, mens unge, der starter senere vil opleve, at det eksisterende fjumreår i SU-systemet omlægges til et lån.

Kommissionen foreslår også, at der indføres begrænset brugerbetaling på de videregående uddannelsers afsluttende del. Samtidig foreslår Kommissionen, at SU til studerende på afsluttende del af lange videregående uddannelser tildeles som lån. Udgifter til den foreslåede brugerbetaling svarende til normeret studietid kan ligeledes finansieres som lån. I takt med

betalingen af afdrag og renter på lånet ydes et tilsvarende beskæftigelsesfradrag.

Forslagene gør finansieringen af uddannelsessystemet mere robust over for stigende udvandring af især højtuddannet arbejdskraft, idet det alene vil berøre personer, som efter uddannelsesafslutning i Danmark vælger at bo og arbejde i udlandet i en længere periode. Personer, som efter endt uddannelse forbliver og arbejder i Danmark, berøres kun af forslaget, hvis de overskrider den normerede studietid og dermed skal betale en vis brugerbetaling, som der ikke efterfølgende ydes nedslag i skatten for.

Kommissionens analyser viser, at den udbredte forsinkelse i meget høj grad afspejler en forsinkelseskultur, som går på tværs af uddannelser og sociale skel. Det er denne kultur, som ønskes ændret. Den danske studie-støtte er høj og indebærer i kombination med de gratis uddannelser betydelige subsidier til personer, som efter uddannelsesafslutning, opnår forholdsvis høje livsindkomster. Unge uddannelsessøgende er en ressourcestærk gruppe, som godt kan mødes med krav. Kommissionens analyser viser også, at risikoen for at falde fra en påbegyndt videregående uddannelse er væsentlig større, for personer med mange "sabbatår". Tidligere studiestart kan derfor formentlig også medvirke til at reducere frafaldet på de videregående uddannelser.

De foreslåede ændringer skal afspejle, at det at modtage en kraftigt subsidieret uddannelse bygger på en forpligtelse til at starte og slutte tidligere i uddannelsessystemet end i dag og til at blive længere tid på arbejdsmarkedet. Det er ikke målet - og det er ikke realistisk - at al forsinkelse i uddannelsessystemet kan fjernes, men forsinkelsen kan nedbringes.

Kommissionen forventer, at forslagene på sigt vil kunne nedbringe den gennemsnitlige forsinkelse med ½-1 år – fra knap 5 år til knap 4 år. I takt med, at forslagene medvirker til hurtigere studieafslutning og indtræden på arbejdsmarkedet, vil der komme et væsentligt finansieringsbidrag gennem højere beskæftigelse af veluddannede og dermed højere produktion, skatter og afgifter.

Boks 6.3 indeholder en samlet oversigt over Kommissionens forslag til omlægning af SU og brugerbetaling mv. Neden for gennemgås først en række analyser om de unges uddannelsesmønstre, hvorefter forslagene uddybes.

### Boks 6.3: Forslag om omlægning af SU og indførelse af brugerbetaling

Kommissionen foreslår, at:

Forslag 6.12: SU omlægges, så tidligt studiestart ved videregående uddannelse belønnes. Fjurreåret omlægges til lån for studerende, der begynder videregående uddannelse mere end 3 år efter afslutningen af studiekompetencegivende uddannelse.

Forslag 6.13: Studerende der afslutter bachelor-uddannelser får udbetalt ubrugte SU-klip.

Forslag 6.14: SU til hjemmeboende personer i ungdomsuddannelse (café-penge) afskaffes.

Forslag 6.15: SU på afsluttende del af de lange videregående uddannelser omlægges til lån. Lånet afdrages i 10 lige store årlige rater inden for de første 15 år efter afslutningen af kandidatuddannelsen. I takt med betalingen af afdrag og renter på lånet ydes et tilsvarende nedslag i skattebetalingen.

Forslag 6.16: Der indføres brugerbetaling på afsluttende del af de lange videregående uddannelser. Brugerbetalingen fastsættes til 15.000 kr. pr. semester. Der stilles en lånefacilitet til rådighed til finansiering af brugerbetalingen. Lånet afdrages i 10 lige store årlige rater inden for de første 15 år efter afslutningen af kandidatuddannelsen. I takt med betalingen af afdrag og renter på lånet, som skyldes brugerbetaling inden for normeret studietid, ydes et tilsvarende nedslag i skattebetalingen.

Forslagene forudsætter generelt, at den såkaldte Bologna-proces er implementeret, så alle lange videregående uddannelser er opdelt efter fælles retningslinier i en Bachelor-del og en overbygningsdel. Det er den senest i 2010.

#### 6.4.2 Baggrund – forsinkelse i uddannelsessystemet

Nedenfor foretages en kortlægning af de unges vej gennem uddannelsessystemet.

Sammenfattende viser kortlægningen en betydelig samlet forsinkelse i uddannelsessystemet. Personer, som afslutter en erhvervskompetencegivende uddannelse, har i gennemsnit brugt 5 år mere end, hvis de havde fulgt en direkte uddannelsesvej fra folkeskolens 9. klasse.

Den største kilde til forsinkelse er lange ventetider før påbegyndelse af uddannelse, men herudover bruger mange studerende tid på uddannelser, som de aldrig gennemfører, eller overskrider de normerede studietider på uddannelser, der afsluttes.

Tid brugt på 10. klasse indgår som forsinkelse i analysen. Også dobbeltuddannelse bidrager isoleret set til den samlede forsinkelse. Samtidig er der dog en klar tendens til, at dobbeltuddannelse gennem meritoverførsel reducerer uddannelsestiden på efterfølgende uddannelser.

Forældres uddannelsesbaggrund spiller fortsat en rolle for de unges valg af uddannelse. Der er samtidig en tendens til, at børn af forældre med be-

skeden uddannelsesbaggrund bruger lidt længere tid på at opnå en given uddannelse. Først og fremmest er der dog en tendens til, at alle uanset forældrebaggrund bruger længere tid på at afslutte deres uddannelse end nødvendigt.

I det følgende anvendes en række begreber og definitioner til at beskrive uddannelsesforsinkelsen, jf. boks 6.4, som også beskriver datagrundlaget for analysen.

#### **Boks 6.4: Begreber og definitioner**

*Uddannelsesforsinkelse:* den tid, der bruges på at afslutte en erhvervskompetencegivende ud over "den direkte vej" fra 9. kl. over eventuel studieforbereende uddannelse (alment gymnasium, erhvervgymnasium eller HHX) til afslutning af erhvervskompetencegivende uddannelse (EUD, KVV, MVU, BAC eller LVU).

*Dobbeltuddannelse:* den tid, der bruges på at afslutte en uddannelse, som ikke er nødvendig for at følge "den direkte vej". Eksempler kan være: tid brugt på at blive student forud for afslutning af erhvervsuddannelse; tid brugt på at tage en mellem-lang videregående uddannelse før afslutning af en kandidatuddannelse ved en lang videregående uddannelsesinstitution.

*Afbrudstid:* Tid brugt på en uddannelse, der afbrydes uden at være gennemført.

*Ventetid:* Tid forud for afslutningen af en erhvervskompetencegivende uddannelse, som ikke er brugt på uddannelse. Ventetid kan både dække over perioder med udlandsrejser, højskoleophold, beskæftigelse, ledighed eller perioder med anden offentlig forsørgelse.

*Normoverskridelse:* tid brugt på afsluttede uddannelser på "den direkte vej" ud over normeret uddannelsestid. Eksempler: omgængerår i gymnasiet for personer, der afslutter videregående uddannelser; tid brugt på 10. klasse, studietid på de videregående uddannelser ud over normeringen.

I opgørelserne anvendes følgende forkortelser for hovedområderne i uddannelsessystemet: Erhvervsuddannelser=EUD; Korte videregående uddannelser= KVV; Mellemlange videregående uddannelser=MVV; Lange videregående uddannelser=LVU; 1. del på kandidatuddannelser=BAC; Forskeruddannelser=Forsk; Alle videregående uddannelser=VV (KVV+MVV+BAC+LVU+FORSK).

Analyserne af forsinkelse i uddannelsessystemet er baseret på oplysninger om uddannelsesvejen og en række baggrundsvariable for knap 63.000 personer, som afsluttede en erhvervskompetencegivende uddannelse i studieårene 2002-03 henholdsvis 1998-99 (her ca. 57.000 personer). Der er i princippet tale om totalpopulationer, dog er personer, hvis uddannelsesvej ikke kan følges tilbage til folkeskolen, udeladt. I opgørelserne er valgt at se bort fra personer, som på tidspunktet for uddannelsesafslutning var 40 år eller derover (med mindre andet er anført).

Data omfatter bl.a. oplysninger om erhvervskompetencegivende uddannelse på meget detaljeret niveau, forudgående afsluttede og afbrudte uddannelsesforløb, påbegyndelses- og afslutningsaldrer, karaktergennemsnit for eventuel studentereksamen mv. Herudover er ved registersammenkøring tilføjet en række baggrundsvariable, bl.a. oplysninger om køn, herkomst, arbejdsmarkedstilknytning, forældrebaggrund, eventuelle børn inden uddannelsesafslutning, erhvervs- og overførselsindkomst år for år både før og efter uddannelsesafslutning mv.

Den "direkte vej" til en erhvervskompetencegivende uddannelse er den hurtigste måde at opnå den pågældende uddannelse. Den "direkte vej" er som hovedregel uddannelsesspecifik, men der er klare fællestræk og forholdsvis beskeden variation inden for uddannelsessystemets hovedområder. 10. klasse indgår ikke i "den direkte vej" for nogen erhvervskompetencegivende uddannelser, hvorfor tid brugt på 10. klasse altid vil tælle som uddannelsesforsinkelse.

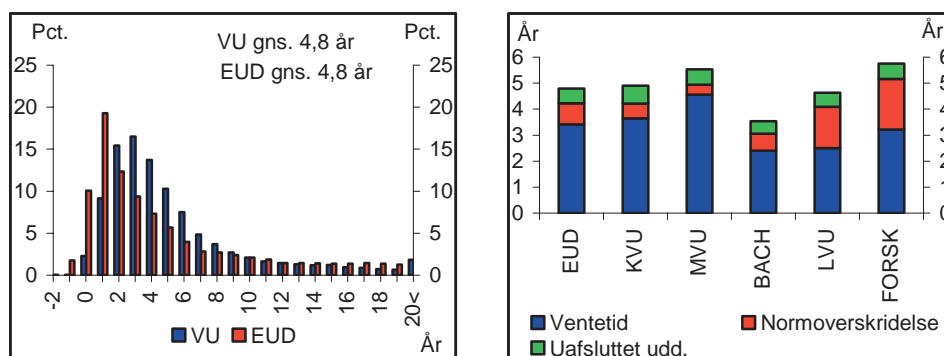
### Samlet forsinkelse

Den samlede forsinkelse i forhold til den direkte vej for studerende, der afsluttede en kompetencegivende uddannelse i studieåret 2002/2003, ses af figur 6.3. Forsinkelserne fordeler sig på et bredt interval, hvor hovedparten af de unge forsinkes med 1-5 år, men der ses også et relativt stort antal studerende, der forsinkes over 10 år, både ved erhvervsuddannelserne og de videregående uddannelser.

En yderligere opdeling på hoveduddannelsesområder viser, at der forsinkes på alle uddannelsesområder, men at forsinkelsen har en forskellig sammensætning.

Personer, som afslutter en EUD, KVU eller MVU, har hovedparten af deres uddannelsesforsinkelse uden for uddannelsessystemet som ventetid, før den endelige uddannelse påbegyndes. På de lange videregående uddannelser betyder forsinkelse som følge af ventetider lidt mindre, mens forsinkelse som følge af studietidsoverskridelser betyder mere. På alle uddannelsesområder bruger studerende stort set lige lang tid på uddannelser, som de aldrig afslutter – ca.  $\frac{1}{2}$ - $\frac{3}{4}$  år, jf. figur 6.3.<sup>7</sup>

**Figur 6.3: Forsinkelse i uddannelsessystemet**



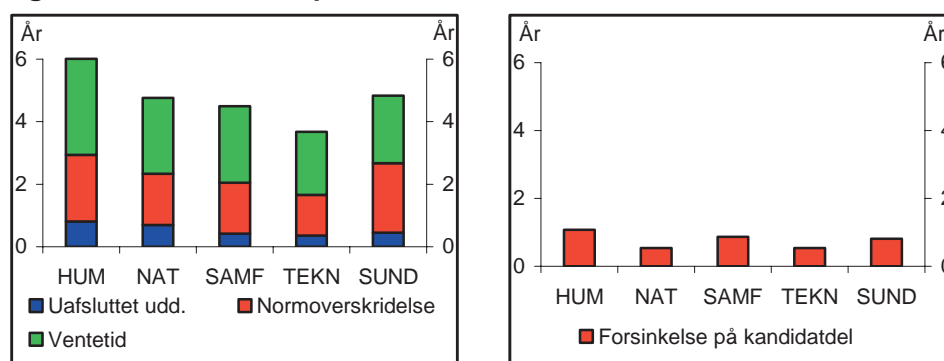
Kilde: Egne beregninger, jf. boks 6.4.

Opgørelsen viser også, at studerende på lange videregående uddannelser ikke blot overskrider tidsnormeringerne frem til afslutningen af uddannel-

<sup>7</sup> En tilsvarende opgørelse for studieåret 1998-99 viser gennemsnitlige forsinkelsestider på lige over 5 år for de to uddannelsesområder. Dansk Arbejdsgiverforening har tidligere opgjort den gennemsnitlige forsinkelse til godt 5 år. jf. Dansk Arbejdsgiverforening (2004). I en undersøgelse fra Undervisningsministeriet opgøres den gennemsnitlige forsinkelse til fire år, jf. Undervisningsministeriet (2005b).

sernes første del (BACH), men i et betydeligt omfang overskrider normeringerne på afsluttende del. Det bekræftes af en mere detaljeret opgørelse af forsinkelsen i det lange videregående uddannelsessystem. Forsinkelsen er væsentligt højere på de humanistiske uddannelser end på de øvrige, mens omvendt forsinkelsen er væsentligt mindre på de tekniske uddannelser, jf. figur 6.4.

**Figur 6.4: Forsinkelse på LVU**



Kilde: Egne beregninger, jf. boks 6.4.

Sammensætningen af uddannelsesforsinkelsen - både mellem hovedområderne og inden for de enkelte områder - viser, at den kan nedbringes ad flere veje. Der kan sættes ind imod de lange ventetider, tid brugt på uafsluttede uddannelser og normoverskridelser, herunder forsinkelse både på bachelordelen og kandidatdelen på de lange videregående uddannelser. Kommissionens forslagspakke indeholder forslag som påvirker alle disse, jf. tabel 6.5.

**Tabel 6.5: Forsinkelse – mål og midler**

Forsinkelse	Initiativ til reduktion af forsinkelse
Ventetid	Omlægning af SU, som belønner tidlig studiestart
Studieskift	Færdiggørelsesbonus, omlægning af fjumreår til lån
Normoverskridelse	Målrkning af 10. klasse, færdiggørelsesbonus, brugerbetaling på afsluttende del af kandidatuddannelserne

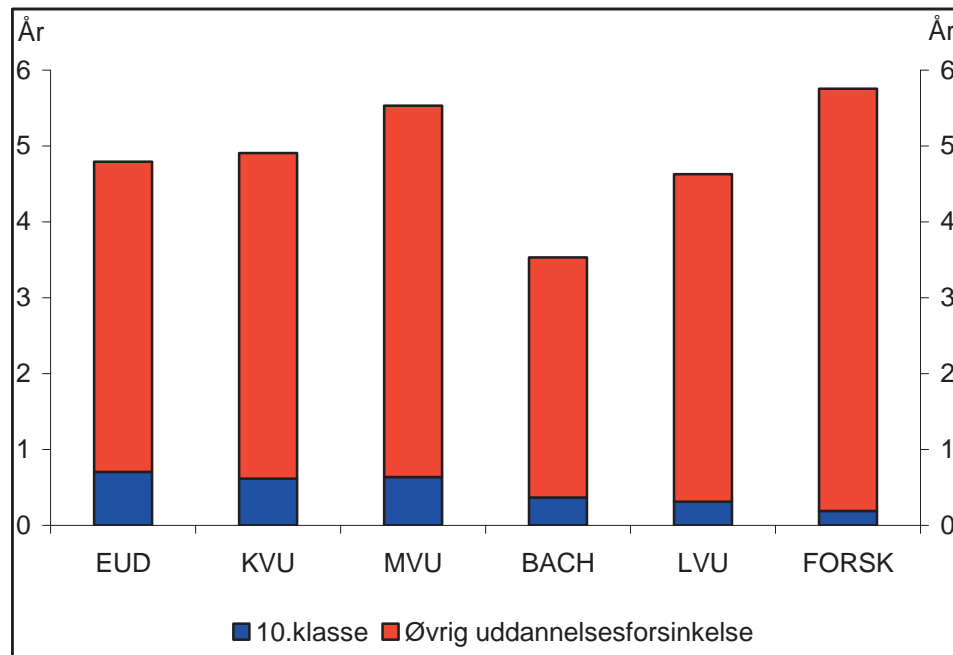
### 10. klasse

Kommissionens forslag om en målrkning af 10. klasse sigter både imod at styrke undervisningen af elever, der har behov for et års ekstra indlæring af grundlæggende færdigheder og imod at lede unge uden behov herfor hurtigere over i ungdomsuddannelserne, jf. afsnit 6.2.

Målrkningen af 10. klasse vil derfor bidrage til at reducere den samlede uddannelsesforsinkelse. Andelen af en ungdomsårgang, som vælger 10 klasse, har igennem en årrække svinget omkring 50 pct., og en betydelig del af den samlede uddannelsesforsinkelse kan derfor forklares af tid brugt på 10. klasse.

Forsinkelse som følge af 10. klasse bidrager lidt mere til den samlede forsinkelse blandt personer, som afslutter erhvervsuddannelser eller korte og mellemlange videregående uddannelser end blandt personer, som afslutter hele eller dele af lange videregående uddannelser, jf. figur 6.5. Det skal ses i lyset af, at flere med 10. klassebaggrund vælger disse uddannelser.

**Figur 6.5: Forsinkelse som følge af 10. klasse**



Kilde: Egne beregninger, jf. boks 6.4.

### Dobbeltuddannelse

En del af årsagen til den samlede uddannelsesforsinkelse skyldes "dobbeltuddannelse", dvs. det forhold at studerende afslutter flere uddannelser end nødvendigt for at gennemføre den senest afsluttede erhvervskompetencegivende uddannelse.

Forsinkelse som følge af dobbeltuddannelse, udgør ikke samme slags problem som forsinkelse, der skyldes lange ventetider, studiefrafald og lange gennemførelsestider.

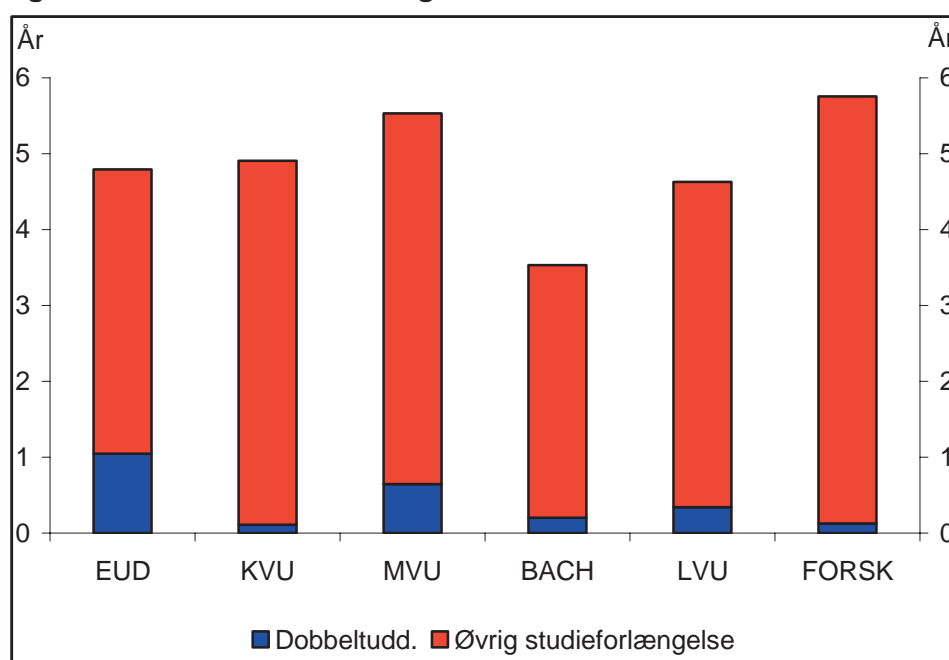
For det første afspejler noget dobbeltuddannelse bevidste målsætninger om, at uddannelsessystemet skal understøtte fleksibiliteten på arbejdsmarkedet ved at tilbyde muligheder for faglig omkvalificering (f.eks. oprettelsen af meritlærerordningen og voksenlærlingeordningen). Statistisk opgjort forsinkelse som følge af denne form for dobbeltuddannelse er ikke et uddannelsespolitisk problem, men et eksempel på, at uddannelsespolitiske og arbejdsmarkedspolitiske målsætninger løbende skal afbalanceres

For det andet kan dobbeltuddannelse medvirke til at reducere efterfølgende uddannelsestid, hvis der ellers er sammenhæng i uddannelsesvalget og hensigtsmæssige muligheder for meritoverførsler.

Det er Kommissionens vurdering, at det fremlagte forslag til en omlægning af SU-reglerne tager højde for disse forhold. En del dobbeltuddannelse sker i ungdomsuddannelsessystemet og berøres derfor ikke af de foreslåede ændringer. For dobbeltuddannelse i det videregående uddannelsessystem eksisterer der regler for meritoverførsel, som også er afspejlet i SU-reglerne.

Specielt på EUD- og MVU-områderne bidrager dobbeltuddannelse isoleret set til det samlede forsinkelsesomfang, men det er formentlig også på disse områder, at mulighederne for efterfølgende meritoverførsel er bedst, jf. figur 6.6.

**Figur 6.6: Forsinkelse som følge af dobbeltuddannelse**



Kilde: Egne beregninger, jf. boks 6.4.

### Social arv og andre forklaringer på uddannelsesforsinkelse

Den "sociale arv" afspejles først og fremmest i, at børn af forældre med beskeden uddannelsesbaggrund har en større sandsynlighed for ikke at afslutte en erhvervskompetencegivende uddannelse, jf. afsnit 6.3.

Det er også muligt at undersøge sammenhængen mellem uddannelsesforsinkelse og en række individuelle, socioøkonomiske baggrundsvariable, herunder forældres uddannelsesbaggrund, jf. boks 6.5.

Estimationer af den beskrevne model viser – på tværs af uddannelsesområder – et forholdsvis ensartet forsinkelsesmønster. 10. klasse bidrager til den samlede forsinkelse, men i et mindre omfang end længden af et 10. klasseforløb umiddelbart tilsiger. En typisk 10. klasse giver således anledning til 5-8 måneders forsinkelse, når uddannelsessystemet forlades. Forsinkelseeffekten som følge af 10. klasse er mindst for personer, der afslutter en erhvervsuddannelse, kort videregående uddannelse eller mel-

lemlang videregående uddannelser. Til gengæld er der en næsten 1:1 sammenhæng mellem tid brugt på 10. klasse og forsinkelse i forbindelse med en bachelor-, kandidat- eller forskeruddannelse.

### Boks 6.5: Estimation af uddannelsesforsinkelsen

Med henblik på at belyse sammenhængen mellem en række sociale baggrundsindikatorer og den samlede uddannelsestid estimeres en multipel regressionsmodel. Den afhængige variabel er forsinkelse i forholdt til den direkte vej gennem uddannelsessystemet målt i måneder. Modellen er givet ved

$$Y_i = a + \sum_{h=1}^H \beta_h X_{ih} + \varepsilon_i$$

$$\sum_{h=1}^H X_{ih} = (\text{måneder i 10.klasse})_i + GYM_i + (EUD / KVVU)_i + (MVU / LVU / PHD)_i + (\text{et barn})_i + (\text{mere end et barn})_i + \text{indskolingsalder}_i + (\text{enlig forsørger})_i + \text{mand}_i + \text{indvandrere / efterkommer}_i$$

Tid brugt på 10. klasse er opgjort i måneder. De tre efterfølgende led beskriver forældrenes højeste uddannelsesbaggrund. En person med ufaglærte forældre er "referenceperson". Variablene "et barn" og "mere end et barn" angiver om den enkelte færdiguddannede på tidspunktet for afslutning af erhvervskompetencegivende uddannelse havde et eller flere børn. "Referencepersonen" har ingen børn. Variablen for indskolingsalder er konstrueret som den enkelte elevs alder ved afslutning af 9. klasse fratrukket den gennemsnitlige 9. klasses-afslutningsalder. Variablen "enlig forsørger" indikerer, om eleven i 9. klasse boede i hjem med en eller to forældre. Referencepersonen havde samboende forældre. Vedrørende køn og etnicitet er referencepersonen en kvinde med dansk oprindelse eller oprindelse i et vestligt land.

Ved estimationen er forsøgt tilføjet variable for geografisk bopæl i 9 klasse, men disse variable gav ikke signifikante effekter.

De estimerede effekter kan fortolkes som bidraget fra den enkelte forklarende variable til den samlede uddannelsesforsinkelse, opgjort i måneder. Konstantledet kan tolkes som den gennemsnitlige forsinkelse på det pågældende uddannelsesområde, som ikke kan forklares ved de øvrige variable, jf. tabel 6.6.

Modellen er estimeret for personer, der i studieåret 2002-03 afsluttede uddannelser inden for henholdsvis EUD-, KVVU-, MVU, BAC-, LVU og forskerområderne. For at undgå skævvridning af resultaterne indgår på EUD-området kun elever, der på afslutningstidspunktet var under 30 år. På de øvrige områder er aldersgrænsen sat til under 40 år på afslutningstidspunktet. Datagrundlaget er det samme som beskrevet i boks 6.4.

Der er også en klar tendens til, at unge fra hjem, hvor forældrenes højeste uddannelsesbaggrund er grundskolen, bruger lidt længere tid på at opnå et givet uddannelsesniveau end andre unge. For alle uddannelser opgjort under ét bruger børn fra "ufaglærte" hjem således 7 måneder mere end børn af forældre, hvor mindst den ene har afsluttet gymnasiet og ca. 3-4 måneder mere end børn af forældre med en erhvervsuddannelse eller en videregående uddannelse. Der er nogen variation mellem de enkelte uddannelsesområder, men tendensen målt ved både fortegnet og størrelsen af de estimerede parametre er forholdsvis klar, jf. tabel 6.6.

**Tabel 6.6: Estimationsresultater**

	Alle	EUD	KVU	MVU	BACH	LVU	FORS
Konstant	45,5	43,0	39,3	50,3	39,7	52,0	50,9
10. klasse	0,6	0,6	0,5	0,5	0,8	0,8	1,1
<i>Forældrebaggrund:</i>							
GYM	-7,4	-6,5	-0,8	-12,4	-6,4	-6,4	8,4
EUD/KVU	-3,7	-3,6	1,3	-5,0	-2,0	-2,7	-6,9
MVU/LVU/PHD	-3,6	-1,0	2,4	-8,0	-4,2	-4,8	2,6
Antal børn							
Et barn	50,6	74,0	28,6	35,7	46,5	24,7	16,8
Mere end et barn	99,3	122,5	33,9	80,2	77,9	47,5	40,0
Indskolingsalder	-0,6	-0,4	-0,4	-0,8	-0,5	-0,9	-0,6
Enlig forsørger	3,9	2,3	4,4	5,9	4,2	6,2	0,6
Mand	-5,8	-12,4	1,0	9,0	0,4	-1,9	-0,3
Herkomst	-15,0	-14,7	-9,8	-22,4	2,8	-15,2	-23,9
N	55638	23656	4591	12110	7894	7025	363
R2	0,4	0,52	0,07	0,39	0,21	0,21	0,26

Anm.: De estimerede parametre angiver en effekt i måneder på den samlede forsinkelse. Parametre, som er angivet med fed er statistisk signifikante på minimum 5 pct.'s niveau. I estimationen overvurderes betydningen på den direkte studieforsinkelse af at få børn, fordi mange har fået deres børn inden studiestarten. Estimationer, der søger at korrigere for dette ved alene at omfatte tidlige studiestartere (og hvor sandsynligheden for at et evt. barn er født under uddannelse derfor er stor) viser typisk, at familieførelse i studietiden bidrager med 12-18 mdr.s forsinkelse.

Kilde: Egne beregninger, jf. boks 6.4 og boks 6.5.

Estimationerne viser også – og ikke overraskende – at studerende, som stifter familie enten før de påbegynder studierne eller under studierne, bruger væsentligt længere tid end øvrige.

Der er samtidig en tendens til, at unge som på afslutningstidspunktet for 9. klasse er lidt ældre end deres kammerater følger en lidt hurtigere uddannelsesvej – i gennemsnit "indhenter" de ca. 60 pct. af aldersforskellen frem til studieafslutningen. Effekten kan afspejle, at de lidt ældre elever i folkeskolen skynder sig mere med at færdiggøre efterfølgende uddannelse. Dette resultat giver således en indikation af, at der er grænser for, hvor meget det endelige uddannelsesestidspunkt kan fremrykkes ved f.eks. tidligere skolestart.

Der er en tendens til, at børn af enlige forældre bruger 3-6 måneder ekstra på at nå et givet uddannelsesniveau. Selv om effekten er beskeden er den statistisk signifikant og gælder på tværs af uddannelsesområder.

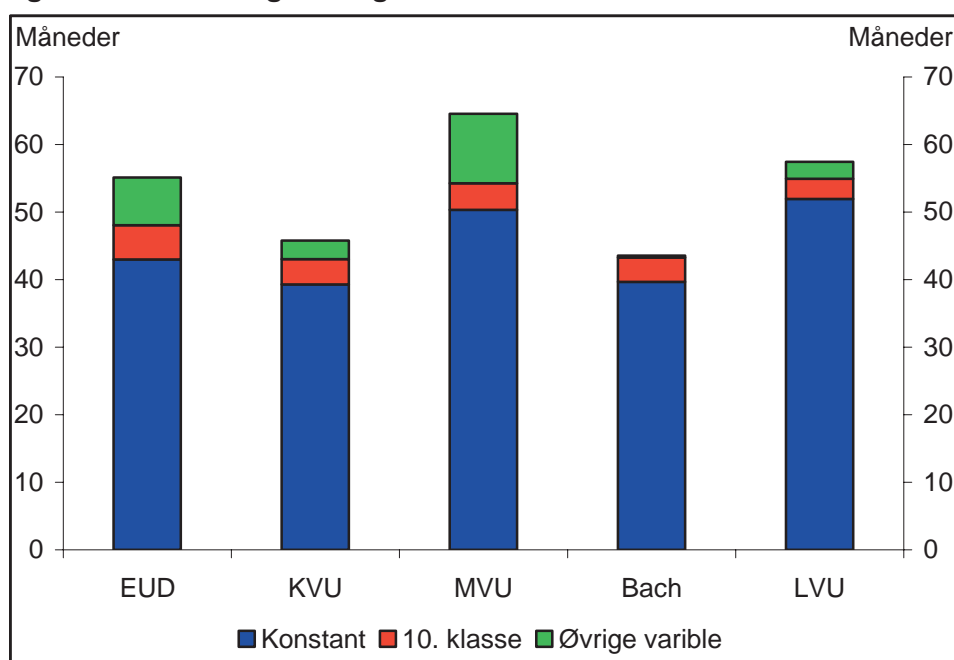
Til gengæld er der ikke meget systematik mellem køn og uddannelsesforsinkelse. Mænd er som hovedregel lidt hurtigere til at færdiggøre en erhvervsuddannelse end kvinder, men bruger til gengæld længere tid på at færdiggøre mellemlange videregående uddannelser.

Endelig er der en - måske overraskende – tendens til at indvandrere og efterkommere fra mindre udviklede lande følger væsentlig mere direkte uddannelsesveje end den øvrige befolkning. Dette resultat skal ses i lyset af to forhold. For det første er der meget få indvandrere og efterkommere i datamaterialet, hvilket afspejler, at en meget stor andel af denne befolk-

ningsgruppe aldrig afslutter en erhvervskompetencegivende uddannelse. Dette er nærmere beskrevet i afsnit 6.3. For det andet – og i forlængelse heraf – er gruppen af indvandrere/efterkommere, som rent faktisk afslutter en erhvervskompetencegivende uddannelse, forholdsvis ressourcestærk og målrettet og derfor også hurtige til at afslutte deres uddannelse.

Det er således muligt at forklare en række sammenhænge mellem individuelle baggrundskarakteristika og individuel uddannelsesadfærd. Samlet set forklarer disse forhold imidlertid kun en beskedent del af den samlede uddannelsesforsinkelse. Konstantledet, der opsamler uforklaret variation i den estimerede model, opfanger langt hovedparten af uddannelsesforsinkelsen inden for alle uddannelsesområder, jf. figur 6.7.

**Figur 6.7: Forklaringsbidrag til samlet forsinkelse**



Kilde: Egne beregninger, jf. boks 6.4 og boks 6.5.

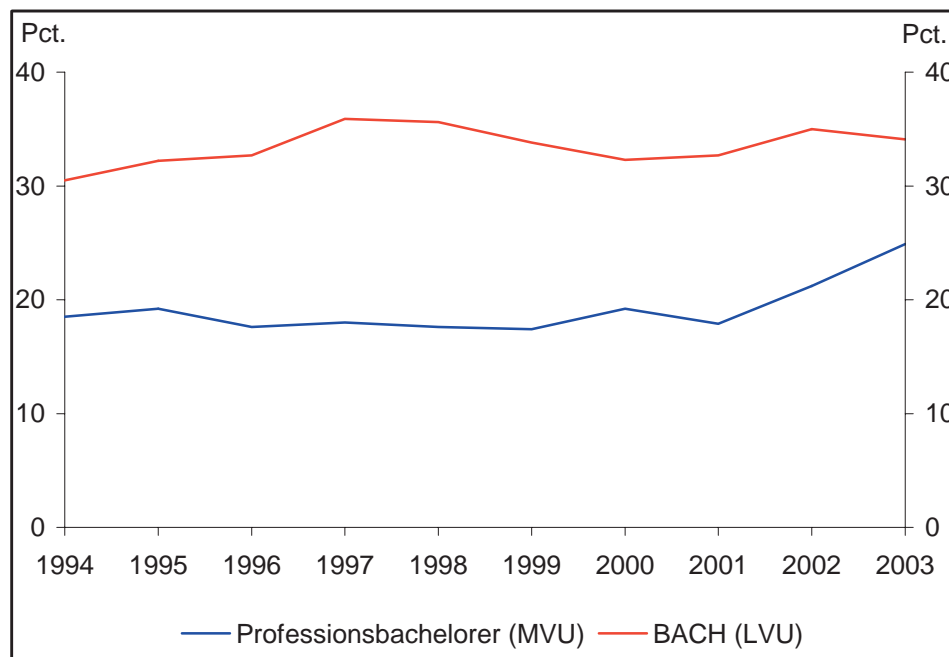
Dette resultat kan tolkes som udtryk for, at uddannelsesforsinkelsen i overvejende grad afspejler en ungdomskultur, som både går på tværs af uddannelsesområder og sociale skel. Det er en central begrundelse for at søge at påvirke de unges uddannelsesadfærd i retning af at påbegynde og afslutte deres endelige uddannelse hurtigere end i dag. Det er "forsinkel-seskulturen", som skal ændres, men der skal fortsat være plads til, at de unges forskellige behov som følge af variationer i social baggrund og familieforhold mv. imødekommes.

### Sabbatår og uddannelsesfrafald

En anden central begrundelse for at skabe klarere tilskyndelser til tidlig studiestart er at nedbringe det store frafald ved de mellemlange og lange videregående uddannelser.

På de mellemlange videregående uddannelser (de såkaldte professionsbachelor) har det gennemsnitlige frafald i en årrække ligget på knap 20 pct., men er de senere år steget til ca. 25 pct. På bacheloruddannelserne ved de lange videregående uddannelser er frafaldet endnu højere, nemlig over 30 pct., jf. figur 6.8.

**Figur 6.8: Frafall ved BAC og MVU (professionsbachelor)**



Kilde: Undervisningsministeriets nøgletalsdatabase.

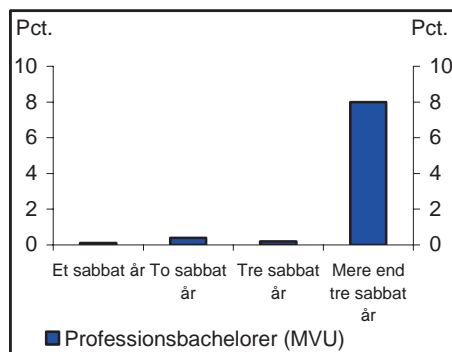
Det store uddannelsesfrafald er ikke alene en medvirkende forklaring på, at mange unge bruger meget lang tid på at påbegynde og afslutte deres endelige uddannelse. Meget tyder på, at det høje frafald til dels kan være et resultat af de lange ventetider før uddannelsesstart.

En opgørelse af sammenhængen mellem antallet af "sabbatår" og risikoen for at falde fra en uddannelse viser således, at sene studiestartere i gennemsnit har langt højere frafaldprocenter end personer, der starter tidligere. Tendensen er tydeligst på MVU og BAC. På MVU stiger risikoen for frafald især for personer, der har ventet mere end tre år med at påbegynde deres uddannelse. For denne gruppe er frafaldsrisikoen næsten 10 pct.point større end for personer, der ikke har taget sabbatår. På BAC-uddannelser vokser frafaldsrisikoen derimod gradvist med antallet af sabbatår, så den for personer med tre eller flere sabbatår er næsten 50 pct. større end for personer, der ikke har taget sabbatår, jf. figur 6.9.

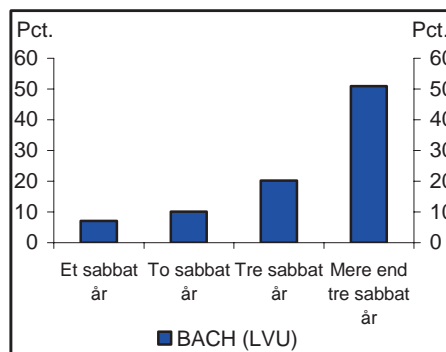
Opgørelsen siger intet om årsagen til den observerede sammenhæng mellem antal sabbatår og frafaldsrisiko. Det kan på den ene side naturligvis ikke udelukkes, at personer med mange sabbatår og høj frafaldsrisiko også ville have en høj frafaldsrisiko, hvis de fremrykkede deres studiestart. På den anden side er det sandsynligt, at mange sabbatår kan bidrage til øget frafald, hvis man f.eks. kommer ud af studievaner, vænner sig til en

højere indkomst, end man typisk har som studerende, stifter familie mv. Opgørelsen er uddybende beskrevet i bilag 4 til dette kapitel.

**Figur 6.9.: Sabbatår og frafaldsrisiko**



Anm.: For MVU-opgørelsen er det alene effekten af mere end tre sabbatår, som er statistisk signifikant.  
Kilde: Se bilag 6.4.



Anm.: For MVU-opgørelsen er det alene effekten af mere end tre sabbatår, som er statistisk signifikant.  
Kilde: Se bilag 6.4.

### 6.4.3 Forslag til omlægning af SU og indførelse af brugerbetaling – uddybende beskrivelse

#### Forslag 6.12: SU afhængig af starttidspunkt

Kommissionen foreslår en omlægning af SU, så tidlig studiestart og hurtig studieafslutning beønses.

Forholdsvis få studerende påbegynder en videregående uddannelse som 19-, 20- eller 21-årige, dvs. i umiddelbar eller tæt tilknytning til det tidspunkt, hvor de fleste afslutter adgangsgivende ungdomsuddannelse. På de korte videregående uddannelser var knap 25 pct. af de nystartede studerende under 22 år i 2003, på de mellemlange uddannelser var andelen ca. 20 pct. på bachelor-uddannelserne ca. 45 pct.

For hver 1.000 personer i en årgang, der kommer på den foreslåede nye, høje 2-årige SU-ydelse, vil statens udgifter til SU stige ca. 25 mio. kr. (før skat) og det halve for hver 1.000 personer, der kommer på høje 1-årige SU-ydelse. Den umiddelbare merudgift som følge af forslaget opgøres til knap 300 mio. kr. Hertil kommer merudgifter afledt af, at en større andel af de studerende som følge af de nye regler forventes at starte tidligere og dermed blive berettiget til højere SU end med gældende regler. Hvis 10.000 studiestartere fremrykker deres studiestart, så de bliver berettiget til den høje sats i to år og yderligere 10.000 fremrykker deres studiestart, så de bliver berettiget til satsen i et år, afføder dette en merudgift på yderligere knap 400 mio. kr. årligt.

For den enkelte studerende vil den højere ydelse indebære en stigning i indkomsten på godt 20 pct. (målt før skat og i forhold til SU-satsen for en udeboende ved gældende regler). Studielån beregnes som i dag på baggrund af udbetalt SU, dvs. inklusiv de nye tillæg.

Studerende, som inden studieafslutning opbruger deres SU-klip, og som får deres fjumreår omlagt til en låneordning, fordi de starter meget sent på uddannelsen, vil ikke umiddelbart opleve et likviditetstab. Deres indkomst fra SU vil de sidste år i stedet være lån, som efter studieafslutning skal tilbagebetales. Omlægningen fra uddannelsesstøtte til lån kan maksimalt udgøre et års uddannelsesstøtte efter gældende regler, dvs. ca. 50.000 kr. Den enkelte studerende kan imidlertid fravælge denne økonomiske sanktion ved at starte tidligere på en videregående uddannelse, jf. nedenstående eksempler på SU-omlægningens virkninger for unge med forskellig uddannelsesadfærd.

Forslaget sigter mod at påvirke de unges beslutning om, hvornår en uddannelse påbegyndes – ikke om den skal påbegyndes. Forslaget giver et synligt signal i form af en forhøjet SU-sats, som understøttes af omlægningen af fjumreåret for sene studiestartere til lån. Personer, der alligvel starter senere, kan undgå den negative sanktion ved hurtig (dvs. normeret) studie gennemførelse uden studieskift.

Ved udmøntning af forslaget må nærmere overvejes, hvilke regler, der skal gælde for personer hvis studiestart forrykkes markant som følge af "udefrakommende" begivenheder, f.eks. barsel, militærtjeneste og evt. længerevarende sygdom.

#### **Forslag 6.13: Bonus for hurtig studieafslutning**

For studerende, der afslutter baceholderdelen ved en lang eller mellemlang videregående uddannelse, og som ved uddannelsesafslutningen har ubrugte SU-klip, gives der mulighed for, at ubrugte klip kan anvendes til afdrag på studielån eller udbetales. Forslaget indebærer en kontant belønning af hurtige studieafsluttere. Studieafslutning på normeret tid vil udløse en bonus på 10 mdrs. SU eller knap 50.000 kr såfremt der ikke er anvendt klip i forbindelse med forudgående studieaktiviteter.

#### **Forslag 6.14: Afskaffelse af cafe-penge**

Som finansiering af den beskrevne SU-reform foreslår Kommissionen de såkaldte cafe-penge til elever på 18 år eller derover ved ungdomsuddannelserne afskaffet. Forslaget udmøntes ved at nulstille SU-satsen til hjemmeboende ved ungdomsuddannelserne. Der ydes fortsat støtte til ungdomsuddannelse til udeboende, herunder den gruppe af voksne, som i dag benytter studenterkurser mv. til at erhverve en studentereksamen.

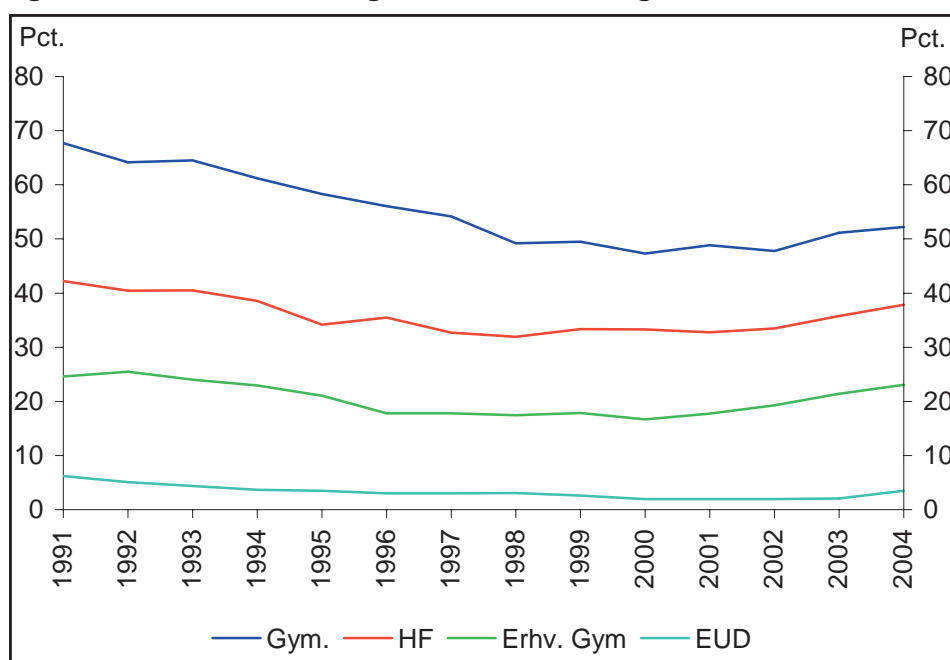
Bortfaldet af SU til hjemmeboende i ungdomsuddannelse vil indebære en besparelse på godt 900 mio. kr. årligt, jf. SUstyrelsen (2004), som anvendes til finansiering af de udgiftskrævende elementer af den foreslåede omlægning af SU for studerende ved videregående uddannelse. I alt 119.000 i ungdomsuddannelse modtog i 2003 SU. Heraf var 62 pct. hjemmeboende. Af de hjemmeboende SU-modtagere var knap 75 pct. 21 år eller derunder.

Forslaget skal ses i sammenhæng med Kommissionens forslag om en målretning af 10. klasse. Dette forslag vil medvirke til, at tilgangen til ungdomsuddannelserne – især de gymnasiale – i stigende grad sker direkte fra 9. klasse. Det vil i sig selv trække i retning af færre over 18-årige elever i ungdomsuddannelse, hvilket automatisk vil reducere antallet af modtagere af cafe-penge.

Med forslaget sker der en reel økonomisk ligestilling af alle hjemmeboende i ungdomsuddannelse. Forslaget indebærer endvidere, at der ikke længere vil være et økonomisk incitament til at forlænge folkeskolen med 10. klasse i forventning om som hjemmeboende at kunne modtage SU i en (længere) del af et efterfølgende gymnasieforløb.

I løbet af de seneste 10-15 år har ungdomsuddannelserne ændret karakter til mere at være rettet imod voksne end mod unge. Specielt alderssammensætningen blandt personer, der afslutter en ungdomsuddannelse, har ændret sig meget. Fra 1991 til 1999 faldt andelen af studenter fra det gymnasiet på under 20 år således fra 70 pct. til 50 pct., jf. figur 6.10.

**Figur 6.10: Andel 18-19 årige som afslutter ungdomsuddannelse**



Kilde: Danmarks Statistik, Statistikbanken.

I de senere år har andelen dog igen været svagt stigende, men den er fortsat lav og væsentlig lavere end i 1991.

### **Forslag 6.15-16: Kandidatuddannelserne - SU ydes som lån, ny brugerbetaling<sup>8</sup>**

Kommissionen foreslår, at SU til studerende på den afsluttende del af de lange videregående uddannelser tildeles som lån. Samtidig foreslår Kommissionen, at der indføres begrænset brugerbetaling på de videregående uddannelsers afsluttende del. Udgifter til den foreslåede brugerbetaling svarende til normeret studietid finansieres over samme låneramme som SU'en. I takt med betalingen af afdrag og renter på både SU-lån og brugerbetalingslån til uddannelse på normeret tid ydes et tilsvarende beskæftigelsesfradrag. Lånet afdrages i 10 lige store årlige rater inden for de første 15 år efter afslutningen af kandidatuddannelsen.

Kommissionen har ikke forholdt sig til den præcise udformning af et sådant beskæftigelsesfradrag. Det vigtige er, at fradraget sikrer, at personer, som efter afsluttet uddannelse bliver beskæftiget i Danmark, ikke belastes økonomisk af de foreslåede ændringer om SU og brugerbetaling (inden for normeret tid) på kandidatuddannelsernes afsluttende del. Herudover forekommer det naturligt, at give personer med en videregående uddannelse fra udlandet – både danskere og udlændinge – et tilsvarende fradrag, når de indvandrer og arbejder i Danmark. Uddannelse i udlandet er et værdifuldt supplement til uddannelse i Danmark, og bør fremmes yderligere.

Brugerbetalingen kan fastsættes til 15.000 kr. for hvert påbegyndt semester på kandidatuddannelserne. Det er væsentligt lavere end de faktiske omkostninger på de fleste uddannelser, som f.eks. er givet ved de uddannelsesspecifikke undervisningstaxametre. I takt med at der gøres erfaringer med brugerbetalingen, kan det overvejes, om den skal forhøjes.

Forslagene gør finansieringen af uddannelsessystemet mere robust overfor stigende udvandring af især højtuddannet arbejdskraft, idet det alene vil berøre personer, som efter uddannelsesafslutning i Danmark vælger at bo og arbejde i udlandet. Forslagene indebærer, at personer, som efter endt lang videregående uddannelse vælger at bo og arbejde i udlandet i længere tid, skal tilbagebetale SU modtaget i forbindelse med færdiggørelsen af afsluttende del samt brugerbetaling for undervisning. For personer, der afslutter en lang videregående uddannelse og opnår tilknytning til det danske arbejdsmarked, ændrer forslaget kun på indkomst- eller likviditet i forhold til i dag, såfremt studietiden på kandidatdelen overskrider den normerede tid og dermed udløser den begrænsede brugerbetaling uden efterfølgende fradragsret. Derudover vil egenbetalingen alene kunne udløses, såfremt nyuddannede i en meget lang periode ikke optjener erhvervsindkomst, som der kan gives skattnedslag i. Samtidig giver indførelsen af brugerbetaling en klar tilskyndelse til at afslutte kandidatdelen på normeret tid og vil dermed også bidrage til at reducere den samlede forsinkelse i uddannelsessystemet.

---

<sup>8</sup> Dette forslag er også beskrevet i rapportens kapitel 10, Uddannelse, forskning og udvikling.

Der indføres dispensationsmuligheder for personer, som mister erhvervs- evnen og overgår til førtidspension mv. Ved udmøntning af forslaget må nærmere overvejes, hvilke regler, der skal gælde for personer hvis studietid på afsluttende del forrykkes markant som følge af "udefrakommende" begivenheder, f.eks. barsel, militærtjeneste og evt. længerevarende sygdom.

Det er en forudsætning, at alle kandidatuddannelser er opdelt i sammenlignelige bachelor- og kandidatforløb, jf. den igangværende implementering af Bologna-processen.

### Omlægnings virkninger - eksempler

Forslagene vil først og fremmest betyde en præmiering af studerende, som påbegynder videregående uddannelse i tæt tilknytning til afslutningen af deres studiekompetencegivende ungdomsuddannelse, og som gennemfører deres uddannelse på normeret tid. Omvendt vil meget sen studiestart og studietidsoverskridelse på afsluttende del af en lang videregående uddannelse betyde en højere studiegyld end ved gældende regler. Endelig vil det være forbundet med øget gæld, hvis man efter uddannelsesafslutning flytter til udlandet for at bo og arbejde i en længere årrække, jf. tabel 6.7, som giver en oversigt over konsekvenserne af den samlede omlægning i forhold til gældende regler.

**Tabel 6.7: Virkninger af SU-omlægning mv.**

Samlet ændring, kroner	Indkomst	Lån
<b>SU-omlægning</b>		
Ingen udskydelse af studiestart 1)	24000	12000
<i>Studiestart udskydes:</i>		
1 år	12000	6000
2 år	0	0
3 år eller mere, ingen yderligere forsinkelse	0	0
3 år eller mere, studieforsinkelse 1 år eller mere	-46180	46180
<b>Gennemførelsesbonus 2)</b>		
Højeste bonus	46180	0
<b>Brugerbetaling på afsluttende del 3)</b>		
Normeret studietid	0	0
1 semesters forsinkelse	0	15000
2 semesters forsinkelse	0	30000
3 semesters forsinkelse	0	45000
<b>Tilbagebetaling ved varig udvandring 4)</b>		
SU - på afsluttende del	0	110832
Brugerbetaling på afsluttende del	0	60000

Anm.: 1) Ved hurtig studiestart forhøjes SU med 1.000 kr. i 24 md. eller 12 mdr. Muligheden for studielån øges med det halve. Ved to års udskudt studiestart ydes SU efter samme regler som i dag. Udskydes studiestart i mere end 3 år omlægges fjumreåret til lån. Det vil dog kun berøre personer, som overskrider den normerede studietid. 2) Den højeste bonus, der kan udbetales, er 10 mdr.'s SU. 3) De anførte beløb svarer til brugerbetalingen ud over den normerede tid. Også dette beløb kan lånefinansieres, men skal afdrages uden nedslag i skatten. 4) Det anførte beløb angiver det maksimale tilbagebeløbsbeløb som følge af de foreslåede regelændringer, jf. eksempel 5 i boks 6.6.

Hvordan den enkelte studerende bliver berørt af den foreslåede omlæg-

ning afhænger helt af den individuelle studieadfærd. I boks 6.6 er beskrevet en række konkrete eksempler.

### **Boks 6.6: Virkningen af de nye regler - eksempler**

Eksempel 1: En person starter på BAC-delen af en lang videregående uddannelse i umiddelbar forlængelse af studentereksamen. BAC-uddannelsen afsluttes på normeret tid, hvorefter kandidatdelen påbegyndes og afsluttes, også på normeret tid. Personen opnår derefter varig beskæftigelse på arbejdsmarkedet. Den tidlige studiestart udløser forhøjet SU de første to år af studiet på i alt 24.000 kr. Afslutningen af BAC på normeret tid udløser en gennemførelsesbonus på 10 måneders SU, dvs. 46.000 kr. Brugerbetaling på afsluttende del og det nye SU-lån tilbagebetales efter studieafslutning og med tilsvarende nedslag i skatten. Personen opnår således netto i sin studietid en samlet indkomstfremgang på 70.000 kr. (før skat) i forhold til gældende regler.

Eksempel 2: En person tager et års pause efter studentereksamen, som bruges på en lang rejse og arbejde som ufaglært. Herefter påbegyndes BAC-delen på en lang videregående uddannelse. Efter det første semester finder personen ud af, at uddannelsen ikke er den rigtige og påbegynder derefter en helt anden BAC-uddannelse den efterfølgende sommer, som afsluttes på normeret tid. På den efterfølgende kandidatdel bruger personen et år mere end normeret. Efter studieafslutning opnår personen varig beskæftigelse. På sin første uddannelse modtager personen SU med høj sats i 6 mdr. som følge af den forholdsvis tidlige studiestart, dvs. en gevinst på 6.000 kr. Den anden uddannelse gennemføres på normeret tid og udløser derfor gennemførelsesbonus. Da personen imidlertid allerede har brugt 6 ekstra SU-klip bliver den bonus imidlertid kun på godt 18.000 kr. Studietidsoverskridelsen på afsluttende udløser til gengæld brugerbetaling på 30.000 kr., som der ikke gives fradrag for i forbindelse med tilbagebetalingen. I forhold til gældende regler oplever den studerende derfor en samlet økonomisk belastning på 6.000 kr. (før skat) i forhold til gældende regler.

Eksempel 3: En person påbegynder MVU fire år efter studentereksamen. Uddannelsen afsluttes på normeret tid med efterfølgende varig beskæftigelse på arbejdsmarkedet. Som følge af den sene studiestart har personen ikke uforbrugte SU-klip, der kan udbetales som gennemførelsesbonus. Personen vil ikke opleve ændringer i sin økonomi i forhold til gældende regler.

Eksempel 4: Efter at have forladt ungdomsuddannelsessystemet uden en eksamen afslutter en person studentereksamen som 25-årig på VUC og påbegynder umiddelbart herefter en MVU, som afsluttes på normeret tid. Denne person vil de første 2 år i MVU få den høje SU-sats og vil også modtage gennemførelsesbonus ved afslutningen af sin uddannelse – i alt en økonomisk fremgang på 70.000 kr. (før skat) i forhold til gældende regler.

Eksempel 5: En person følger den lige vej fra gymnasiet til afslutning af LVU uden forsinkelse. Efter studieafslutningen finder personen arbejde i udlandet og udvandrer permanent. Den tidlige studiestart og BAC-afslutning udløser høj SU de første 2 år, dvs. 24.000 kr., og gennemførelsesbonus på 46.000. Disse ekstra midler tilfalder den studerende. Som følge af varig udvandring kan fradrag for afdrag på SU på kandidatdelen og brugerbetaling på kandidatdelen imidlertid ikke udnyttes, dvs. der skal tilbagebetales to års SU og brugerbetaling for 4 semestre, i alt ca. 170.000 kr. Nettobetalingen bliver dermed 100.000 kr. (170.000 kr. minus 70.000 kr.)

### Samlede effekter

Det forventes, at SU-omlægningen kan bidrage til en reduktion af den gennemsnitlige forsinkelse på ½-1 år. Hertil kommer virkningen af en mere målrettet 10. klasse, som vil kunne nedbringe forsinkelsen med yderligere ca. 1/4 år. Samlet set forventes forsinkelsen således at kunne nedbringes med ca. 1 år. Set i lyset af det samlede forsinkelsesomfang kan dette umiddelbart synes uambitiøst. Det er dog vigtigt at understrege, at uddannelsessystemet bør give de unge plads til at kunne vælge om, hvis det første uddannelsesvalg viser sig at være forkert. For nogle kan det også være positivt at have en vis erfaring med fra arbejdsmarkedet inden studiestart eller ved at kombinere uddannelse med studierelevant studiearbejde, som i nogen grad kan forsinke studierne.

Ved opgørelsen af SU-omlægningens virkning er det lagt til grund, at ca. 27.000 personer hvert år afslutter en lang eller mellemlang videregående uddannelse med en gennemsnitlig forsinkelse på ca. 5 år (BAC-afslutninger indgår ikke i dette tal, da hovedparten fortsætter videre på kandidatdelen). Den langsigtede bruttogeinst i forhold til arbejdsstyrke og beskæftigelse bliver dermed ca. 13-27.000 personer. Studerende indgår imidlertid i væsentligt omfang i arbejdsstyrken både før og under studierne. Derfor vil den reducerede forsinkelse også reducere arbejdsomfanget blandt studerende<sup>9</sup>. Netto forventes reduktionen i forsinkelsen derfor at kunne give anledning til en langsigtet vækst i arbejdsstyrken på 3-7.000 personer. Det er dog også en væsentlig pointe, at arbejdsstyrken ikke blot bliver større, men også – i gennemsnit - bedre uddannet, fordi den enkelte bruger en større del af sin tid som færdiguddannet frem for som studerende eller som ufaglært før studiestart.

Målrkning af 10 klasse, så andelen af unge, der vælger 10. klasse falder fra aktuelt godt 50 pct. til 20 pct., forventes på sigt at give anledning til en tilsvarende arbejdsstyrkegeinst. Det præcise omfang afhænger bl.a. af i hvilket omfang mindre forsinkelse i 10. klasse "substitueres" med anden forsinkelse, jf. ovenstående estimation.

Endelig vil en mindre restgruppe uden ungdomsuddannelse – især blandt den voksende gruppe af efterkommere til indvandrere - bidrage til øget arbejdsstyrke. Det vurderes forsigtigt, at denne effekt på meget langt sigt vil kunne give anledning til en vækst i arbejdsstyrken på 15.000 personer<sup>10</sup>

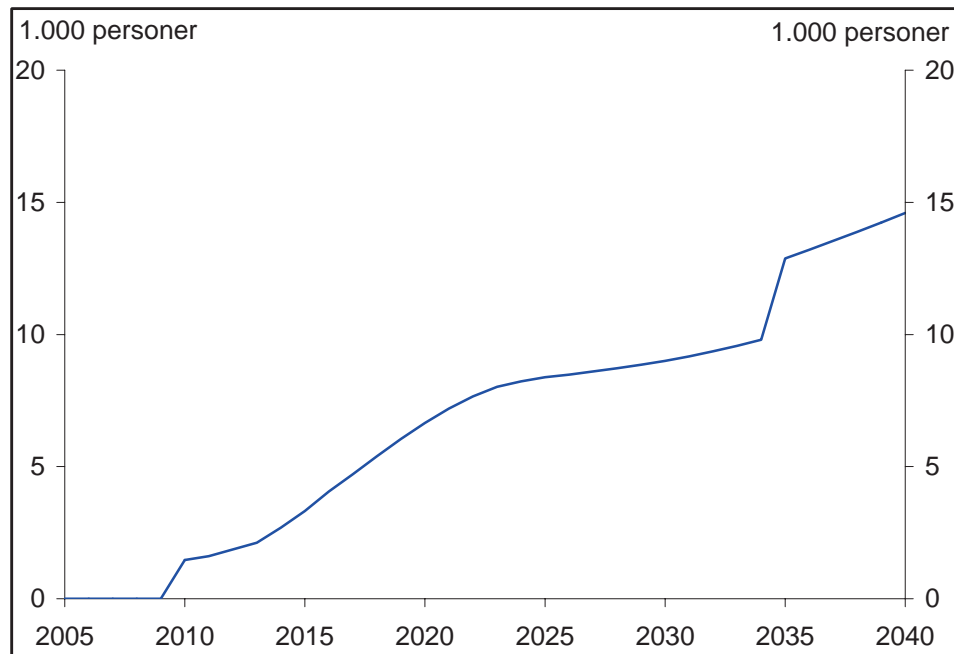
I alt forudsættes de tre forslag at føre til en langsigtet arbejdsstyrkevækst på ca. 20.000 personer, når de nedre værdier i ovennævnte intervaller lægges til grund for vurderingen, jf. figur 6.11. Skønnet er således forsigt-

9 I Globaliseringsrådet (2005) nævnes, at erhvervsdeltagelsen i venteperioder før studiestart er ca. 75 pct.

10 Konkret forudsættes, at forskellen mellem erhvervsfrekvensen blandt efterkommere fra mere udviklede lande og mindre udviklede lande halveres. Forslaget har en meget lang indfasningstid", fordi de fulde effekter først vil blive realiseret, når ungdomsårgangene har gennemløbet et fuldt uddannelsesforløb helt fra starten i en styrket folkeskole.

tigt sat. Den fulde effekt nås først efter en lang årrække, hvilket afspejler, at de fulde gevinster af en styrket folkeskole og reduceret restgruppe høstes efter en meget lang årrække.

**Figur 6.11: Arbejdsstyrkeeffekt af forslag.**



Anm.: "Knækkene" på kurven afspejler forudsætninger om indfasningen, f.eks. forudsættes en bedre folkeskole først at have fuld effekt på de årgange, der forlader uddannelsessystemet i 2035.

En væsentlig begrundelse for at anvende de nedre værdier er, at der forventes at være et ganske betydeligt overlap mellem målgruppen for uddannelsesindsatsen og især Kommissionens forslag til en moderniseret beskæftigelses- og integrationsindsats, jf. kapitel 8.

## 6.5 Afkastet af uddannelse

### 6.5.1 Sammenfatning

En hovedmålsætning for uddannelsespolitikken er, at uddannelsesniveaulet i fremtiden styrkes. Det er i den forbindelse væsentligt, at alle uanset social baggrund kan om- og opkvalificere sig. Det vil derfor fortsat være nødvendigt med et betydeligt offentligt engagement i uddannelsespolitikken og store offentlige investeringer i uddannelse.

Med forskydningerne i befolkningssammensætningen og den stigende levetid er det samtidig nødvendigt, at den enkelte i fremtiden tilbringer flere år på arbejdsmarkedet end i dag. Længere tid på arbejdsmarkedet efter afsluttet uddannelse vil også bidrage til en større samfundsøkonomisk gevinst af de store uddannelsesinvesteringer.

I dette afsnit belyses nogle virkninger af hurtigere gennemsløbstider i uddannelsessystemet, af senere tilbagetrækning fra arbejdsmarkedet og af

Kommissionens forslag til lempelser i personbeskatningen for det privat- og samfundsøkonomiske afkast af uddannelse.

Opgørelserne viser, at de gevinster, som den enkelte kan opnå ved hurtigere indtræden på og senere tilbagetrækning fra arbejdsmarkedet, er væsentlig mindre end de samlede gevinster for samfundet. Det afspejler et kompliceret samspil mellem indkomstoverførsler, lønstrukturer på arbejdsmarkedet, pensionsopsparing og skattesystem og gælder for alle personer uanset uddannelsesbaggrund.

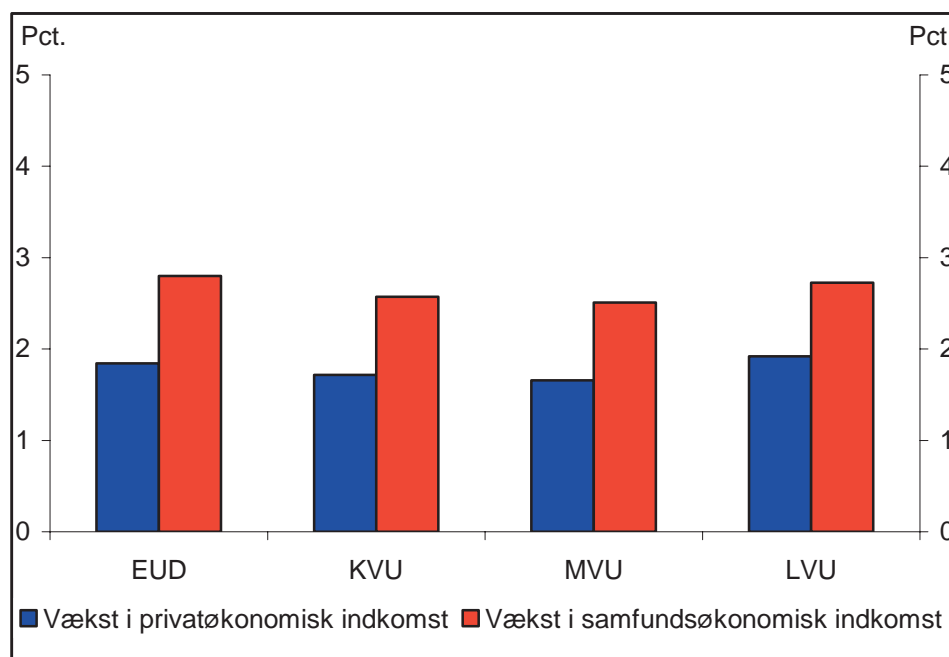
De forholdsvis beskedne privatøkonomiske gevinster er medvirkende til, at de fulde gevinster af uddannelsesindsatsen ikke nødvendigvis realiseres. Kommissionens forslag, der skal medvirke til hurtigere gennemløbstider i uddannelsessystemet og senere tilbagetrækning fra arbejdsmarkedet, vil imidlertid bidrage til at øge tiden på arbejdsmarkedet. Afkastet af den uddannelsespolitiske indsats bliver dermed større.

Også forslagene om lempelser i beskatningen af arbejdsindkomst vil – om end i beskedent omfang – bidrage til større gevinster ved hurtig uddannelsesafslutning og senere tilbagetrækning fra arbejdsmarkedet. Først og fremmest vil lempelserne i beskatningen af arbejdsindkomst give en markant øget tilskyndelse til at vælge en længerevarende uddannelse – eller mere generelt: uddannelser med gode løn- og beskæftigelsesmuligheder.

### 6.5.2 Hurtigere studieafslutning

Der er i dag kun forholdsvis beskedne økonomiske incitamenter for den enkelte unge til at følge en mere direkte vej gennem uddannelsessystemet. Det fremgår af en beregning, hvor det forudsættes, at en person med en given uddannelsesbaggrund forlader uddannelsessystemet og træder ind på arbejdsmarkedet et år tidligere end i dag. For en person, der afslutter uddannelse, vil gevinsten opgjort som disponibel indkomst udgøre knap 2 pct. målt over et livsforløb. Den samfundsøkonomiske gevinst ved tidligere studieafslutning og hurtigere indtræden på arbejdsmarkedet er imidlertid væsentlig større, nemlig knap 3 pct., jf. figur 6.12 og boks 6.7.

Opgjort i kroner er væksten i både privat- og samfundsøkonomisk indkomst som følge af hurtig uddannelsesafslutning stigende med uddannelsesniveaue. Det skyldes, at den ekstra arbejdsindkomst generelt er stigende med uddannelseslængden. Det gælder endvidere – og også uafhængigt af uddannelsesniveau – at den samfundsøkonomiske gevinst opgjort i kroner er væsentlig større end den privatøkonomiske. For en person med f.eks. LVU svarer den privatøkonomiske indkomstfremgang til godt 290.000 kr., mens den tilsvarende vækst i den samfundsøkonomiske indkomst er over 420.000 kr.

**Figur 6.12: Gevinster ved et års tidligere studieafslutning**

Anm.: Beregningsteknik forudsættes uddannelse påbegyndt og afsluttet et år tidligere, så der bliver et år mere som erhvervsaktiv. Beregningen viser hermed effekten af et års kortere ventetid før studiestart. Tid som pensionist/tilbagetrukket er uændret.

Kilde: Beregningerne er uddybende beskrevet i bilag 6.5.

### Boks 6.7: Privat- og samfundsøkonomiske gevinster ved uddannelse

For den enkelte er uddannelse ofte en vej til en højere indtægt, når indkomsten måles over hele livet. Det skyldes, at uddannelse som hovedregel er forbundet med højere løn og bedre beskæftigelse. For samfundet afspejler gevinsten, at uddannelse giver anledning til højere produktivitet og beskæftigelse og dermed større samlet velstand.

Gevinsterne for individ og samfund kan være forskellige pga. beskatning af løn, og fordi individet ikke nødvendigvis får hele produktivtetsgevinsten afspejlet i sin bruttoløn som følge af eksternaliteter. I det omfang uddannelsesniveaet påvirker sandsynligheden for at modtage indkomsterstøttende overførsler, påvirker disse også det privatøkonomiske afkast ved uddannelse.

De væsentligste uddannelsesomkostninger omfatter dels selve uddannelsesomkostningerne – f.eks. målt ved udgiften pr. årselev på en uddannelse - dels indkomsttabet for den enkelte under uddannelse, hvor indkomsten typisk er mindre, end hvis man havde været beskæftiget.

Omkostninger for individ og samfund bestemmes bl.a. af, om uddannelserne er offentligt eller privat finansieret og af, om der er gives indkomstoverførsler til studerende i form af SU mv.

Forskellen på den privatøkonomiske og den samfundsøkonomiske gevinst ved tidligere uddannelsesafslutning afspejler et kompliceret samspil mellem indkomstoverførsler, lønstrukturer på arbejdsmarkedet, pensionsopsparing og skattesystem.

En person, som afslutter uddannelse et år hurtigere, øger sin erhvervsindkomst som færdiguddannet med et år ekstra, hvilket trækker i retning af at

øge den privatøkonomiske gevinst. En del af indkomstfremgangen går imidlertid til skattebetalinger, og samtidig bortfalder et års indkomst under eller før studierne, som typisk er SU, anden overførselsindkomst eller indkomst fra ufaglært deltidsarbejde. Disse effekter trækker i retning af at reducere indkomstfremgangen. Ved opgørelsen af det samfundsøkonomiske afkast medregnes alene gevinsten som følge af øget erhvervsindkomst, dvs. der modregnes ikke for skattebetalinger af indkomstfremgangen eller bortfald af indkomstoverførsler før og under uddannelse. Derfor bliver den samfundsøkonomiske gevinst større end den privatøkonomiske. En væsentlig del – mellem 8 og 15 pct. afhængig af uddannelse – af den privatøkonomiske gevinst har form af øget pensionsopsparing.

I opgørelsen indgår effekten af de foreslåede nedsættelser af arbejdsindkomstbeskatningen. Effekterne er dog forholdsvis små – 0,1-0,2 pct. point- og viser dermed, at selv store skattelettelser isoleret set ikke har den store virkning på tilskyndelsen til at afslutte uddannelse hurtigt. I opgørelsen indgår SU på baggrund af gældende regler og beregnet på baggrund af en "gennemsnitlig" uddannelsesadfærd for studerende på de forskellige uddannelsesområder.

Med Kommissionens forslag om en omlægning af SU-reglerne mv. styrkes den privatøkonomiske gevinst langt mere markant. En hurtig uddannelsesvej kan indebære en indkomstfremgang på ca. 70.000 kr. (før skat), mens sen studieafslutning omvendt kan indebære et fald i indkomsten på over 50.000 kr. ved lang eller mellemlang videregående uddannelse. En maksimal fremgang på 120.000 kr. svarer stort set til forskellen til forskellen i samfunds- og privatøkonomisk gevinst ved 1 års hurtigere studieafslutning.

### **6.5.3 Uddannelsesgevinst ved senere tilbagetrækning fra arbejdsmarkedet**

En tilbagetrækningsordning som efterløn reducerer den privatøkonomiske gevinst ved at blive på arbejdsmarkedet i forhold til afkastet for samfundet. Herved opstår der en forskel mellem det tidspunkt for tilbagetrækning, der er foretrukket for den enkelte (tidligt) og samfundet (senere). Det er uklart, hvilke uddannelsesgrupper forvriddningen er størst for. På den ene side giver sådanne ydelser typisk en forholdsvis stor kompensation til lavere uddannede – og dermed lavtlønnede – grupper. På den anden side indebærer tidlig tilbagetrækning blandt højtuddannede et større samfundsøkonomisk tab i form af lavere produktivitet. Det er dog givet, at tidlig tilbagetrækning reducerer afkastet af uddannelse. Velfærdskommissionens forslag om gradvis udfasning af efterlønnen vil derfor gøre det til en bedre investering for samfundet at uddanne borgerne.

Det forholder sig anderledes med tilbagetrækningsordninger, der har karakter af "opsat" indkomst – dvs. ordninger, hvor den samlede sum, der udbetales, ikke afhænger af tilbagetrækningstidspunktet. Disse ordninger diskriminerer ikke mellem den samfunds- og privatøkonomiske tilskyndel-

se til at trække sig tilbage. Eksempler på sådanne ydelser er opsparingsbaserede pensionsordninger og den nye folkepension.

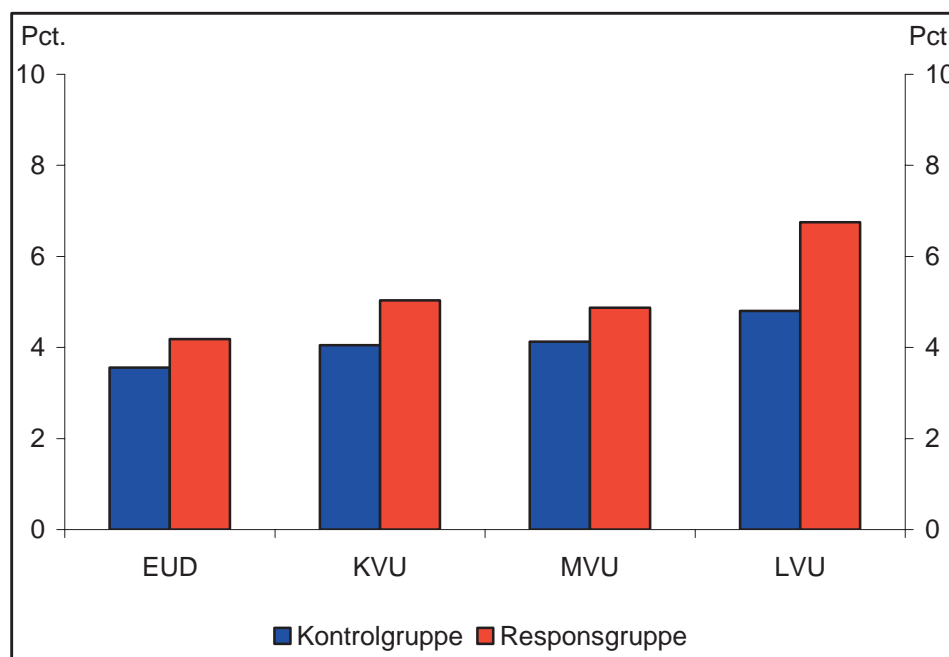
#### 6.5.4 Det privatøkonomiske incitament til uddannelse

Kommissionen foreslår en række lempelser i personbeskatningen. Lempelserne sigter bl.a. mod at gøre det mere attraktivt at arbejde og bosætte sig i Danmark, jf. kapitel 11. Lempelserne styrker imidlertid også incitamentet til overhovedet at tage en uddannelse. Det fremgår af en opgørelse af skattelempelserne for personer med forskellig uddannelsesbaggrund.

Beregningerne er foretaget for hele livsforløb. For personer med en given uddannelsesbaggrund er fremgangen i disponibel indkomst som følge af skattelempelsen sammenholdt med fremgangen for personer, der med hensyn til en række baggrundskarakteristika ligner personer i den pågældende uddannelsesgruppe, blot har de ikke afsluttet en erhvervskompetencegivende uddannelse. Afkastforskellen kan hermed fortolkes som uddannelsens betydning for indkomst.

Den disponible indkomst for en person med EUD vil over et livsforløb blive forøget med godt 4 pct. Både for personer med KVU og MVU ligger forøgelsen på ca. 5 pct., og for LVU'er knap 7 pct. I alle kategorier er fremgangen større for personer med uddannelse end for personer uden uddannelse, afspejlende, at skattelempelserne generelt styrker incitamentet til uddannelse, jf. figur 6.13. Det er især LVU'erne, der får øget tilskyndelse til uddannelse.

**Figur 6.13.: Fremgang i disponibel indkomst med lavere personskat**



Kilde: Beregningerne er uddybende beskrevet i bilag 6.5 til dette kapitel.

Opgørelsen er baseret på "gennemsnitsopgørelser" inden for hvert uddannelsesområde, da data i denne analyse ikke tillader en yderligere opdeling af uddannelserne. Inden for de enkelte uddannelsesområder er der imidlertid stor variation i indkomstforholdene, jf. Det Økonomiske Råd (2003), hvilket afspejler forskellige løn- og beskæftigelsesmuligheder mellem de enkelte uddannelser. Skattelempelserne vil selvsagt give den største indkomstfremgang til uddannelser med gode løn- og beskæftigelsesforhold. Dermed styrkes ikke blot incitamentet til at tage en uddannelse, men også til at vælge uddannelser inden for de fire hovedområder, som har de bedste anvendelsesmuligheder på arbejdsmarkedet.

**Bilag 6.1: Finansiering af heldagsskole for 0.-3. klasse**

Forslaget om en integreret heldagsskole for 0.-3. klassetrin indebærer, at skolefritidsordning, fritidshjem og lignende pasningsordninger for børn i 0. til 3. klasse inddrages i den egentlige skoledag, således at skoledagen kan gøres både længere og mere afvekslende, og der dermed skabes en bedre balance imellem tid til at lære, tid til fysisk udfoldelse og tid til at lege.

For at kunne fastholde princippet om, at samfundet gratis stiller grundskoleundervisning til rådighed for alle, afskaffes forældrebetalingen for deltagelse i SFO mv. Herved styrkes børnefamiliernes incitament til beskæftigelse, fordi forskellen imellem den disponible indkomst ved hhv. ledighed og beskæftigelse forøges, når der ikke er pasningsudgifter, som nødvendigvis må afholdes, når forældrene er beskæftigede, men kan spares ved ledighed.

Statens og kommunernes udgifter til undervisning og dagpasning af børnene i 0.-3. klasse vil naturligvis blive forøget, når skoledagen bliver længere, og pasning før og efter skoletid samtidig stilles gratis til rådighed for forældrene. Men finansieringen kan tilvejebringes igennem en mere målrettet anvendelse af de ressourcer, der anvendes på børnefamilierne.

I 2005 er de samlede offentlige udgifter til pasning af børn i 0.-3. klasse ca. 7,4 mia. kr. jf. tabel 6.8. Forældrenes egenbetaling udgør godt 2,1 mia. kr. Der er ikke noget loft for, hvor stor en andel af pasningsudgifterne til skolefritidsordninger, kommunerne kan opkræve i forældrebetaling, men i praksis yder alle kommuner frivillige tilskud, således at forældrebeta- lingsandelen udgør ca. 41,4 pct. før eventuelle fripladsandele og ca. 27 pct. inkl. fripladsandele, jf. tabel 6.9 og beskrivelsen i boks 6.8.

**Tabel 6.8: Udgifter til dagpasning af børn i 0.-3. klasse, 2005**

	Faktisk forældrebetaling			
	Off. Bruttoudgift, mia. kr.	Forældres brut- totakst i pct.	i pct. af bruttoudgift	i mia. kr.
Pasningsordning				
SF, folkeskolen	5,0	100	27	1,3
SF, privatskoler	0,2	-	63	0,3
Fritidshjem	1,3	30	18	0,2
Al, 6-10 år	0,8	30-33	19	0,2
I alt	7,4	-	28	2,1

Anm.: Den offentlige bruttoudgift er ekskl. afløftet moms, som udgør ca. 5 pct. af bruttoudgifterne. Statistikken på området er indrettet efter institutionstype og børnenes alder. Følgende er anvendt: 6-10 årige børn i aldersintegrerede institutioner samt 5-10 årige børn i øvrige institutionstyper. Valget afspejler, at nogle 5-årige børn går i 0. klasse, og nogle 10-årige børn går i 3. klasse, dels fordi skoleåret er forskudt i forhold til kalenderåret, dels pga. forsinket skolestart. Afgrænsningen skal sikre, at udgifterne svarer til antallet af børn på de fire relevante klassetrin.

Kilde: Finansloven for 2005, Finansministeriets daginstitutionsmodel samt Den sociale Ressourceopgørelse.

### Boks 6.8: Kommuners tilskud til dagpasningsudgifter og forældres nettoudgifter

Den såkaldte bruttotakst, som er den maksimale andel af bruttoudgifterne til dagpasning, som kommunerne kan pålægge forældrene at betale, udgør i dagpleje, vuggestue og børnehave hhv. 33 pct. i kommuner med pladsgaranti og 30 pct. i øvrige. Fra 1.1.2006 henholdsvis 1.1.2007 falder andelen til 25 pct. som resultat af finanslovsaftalerne for 2005 og 2006). Andelen er 30 pct. i fritidshjem og 100 pct. i skolefritidsordninger. Hertil kommer, at kommunerne kan give frivillige tilskud – hvilket mange gør – og i praksis er den gennemsnitlige bruttotakst i skolefritidsordninger således ca. 41,4 pct.

Kommunerne er endvidere pligtige til at yde 3 slags yderligere rabatter:

**Søskendemoderation:** Der betales fuld pris for den dyreste plads og halv pris for alle efterfølgende børns pladser. Rabatten omfatter ikke såkaldte klubtilbud.

**Økonomisk friplads:** Der gives tilskud til forældrebetalingen i forhold til husstandens indkomster. Overstiger indkomsten ikke 127.601 kr. (2005-niveau) gives fuld økonomisk friplads, og fripladstilskuddet aftrappes ganske langsomt, således at en enlig forsørger kan modtage en lille rest tilskud samtidig med, at vedkommende betaler topskat.

**Pædagogisk friplads** skal tilbydes i tilfælde, hvor det af hensyn til barnets udvikling er altafgørende, at det er i dagpasning, eksempelvis pga. handicap eller truende sociale omstændigheder. Størrelsesmæssigt er pædagogisk friplads langt mindre vigtig end de to øvrige tilskudsformer.

Når der tages hensyn til de beskrevne, frivillige og lovpligtige tilskud, udgør nettoforældrebetalingsandelen mellem 18 og 63 pct.

Til sammenligning udgør forældrenes egenbetaling vedr. dagpasning af førskolebørn gennemsnitligt en lavere andel af de samlede udgifter, jf. tabel 6.9, end det er tilfældet mht. skolebørnenes pasning. Som led i finanslovsaftalerne for hhv. 2005 og 2006 sænkes forældrebetalingens bruttotakststandele således fra 33 til 25 pct. pr. hhv. 1.1.2006 (0-2 årige børn) og 1.1.2007 (3-5 årige børn). Sænkelsen af forældrebetalingen for dagpasning finder bl.a. sted for at styrke incitamentet til beskæftigelse i småbørnsfamilierne. Det vil være hensigtsmæssigt, at forældrebetalingen for pasningen af større børn ligeledes sænkes, for derigennem yderligere at styrke børnefamiliernes tilskyndelse til beskæftigelse.

Forøgelsen af de offentlige udgifter forbundet med at tilbyde gratis pasningsordninger for børn i 0.-3. klasse er sammensat af afløftningen af den nuværende forældrebetaling og 100 pct. finansiering af den påkrævede udvidelse af pasningsomfanget der skal til for at nå en dækningsgrad omkring 100, jf. tabel 6.11. Det er i beregningen antaget, at de ca. 22 pct. af børnene i aldersgruppen, som ikke deltager i pasningstilbud, vil fordeles proportionalt på de eksisterende pasningstyper svarende til den nuværende fordeling.

Ca. 78 pct. af børnene på 0.-3. klassetrin benytter pasningsordninger, jf. tabel 6.10.

**Tabel 6.9: Forældrebetalingssandele i pasningstyper, 2005**

	Faktisk forældrebetaling		
	Faktisk bruttotakst i pct.	i pct. af bruttoudgift	i mia. kr.
Vuggestue	30-33	23	0,4
Dagpleje	30-33	28	1,5
Børnehave	30-33	23	1,5
AI, 0-5 år	30-33	24	1,7
Skolefritidsordning, folkeskoler	100	27	1,3
Skolefritidsordning, privatskole	-	63	0,3
Fritidshjem mv.	30	18	0,2
AI, 6-9 år	30	19	0,2

Anm.: Forældres bruttotakst i pct. er den ved lovgivning fastsatte andel af kommunernes bruttoudgifter inkl. moms, der må opkræves hos forældrene. 1) Bruttotakstandelen er 33 pct. i kommuner, der opfylder pladsgarantien, 30 pct. i øvrige kommuner. Fra 1.1. 2006 er den maksimale bruttotakstandel 25 pct. i vuggestuer og dagpleje. Fra 1.1.2007 er den maksimale bruttotakstandel i børnehaver og aldersintegrerede institutioner (3-5 år) ligeledes 25 pct. 2) Der er ikke loft over den maksimale bruttotakstandel i skolefritidsordninger. I praksis yder alle kommuner dog frivillige tilskud som indebærer, at den faktiske bruttotakstandel udgør ca. 41,4 pct. 3) Det statslige tilskud til pasningsordninger i privat- og friskoler udgør i 2005 9.314 kr. pr. barn pr. år. Kommunerne yder ikke tilskud. Den enkelte skolebestyrelse fastsætter forældrebetalingens størrelse. Den faktiske forældrebetaling, netto, er lavere end bruttotaksten, fordi kommunerne er forpligtede til, i nogle tilfælde at yde hel eller delvis friplads af hhv. økonomiske og pædagogiske grunde, samt til at yde søskenderabat. Kilde: Finansministeriets Daginstitutionmodel.

**Tabel 6.10: Andel af børn i 0.-3. klasse, der er i dagpasning, 2003**

	Antal	Dækningsgrad i pct.
SF, folkeskolen	148.947	
SF, privatskoler	21.035	
Fritidshjem mv.	29.454	
AI	17.917	
I alt	217.353	78,47
6-9 årige børn i alt	277.002	

Anm.: Dækningsgraden er beregnet som forholdet imellem antallet af børn i én af de relevante pasningsordninger og antallet af børn i alt i alderen 6-9 år. Der kan kun blive tale om et skøn, idet nogle af børnene i de relevante pasningsformer er hhv. 5 eller 10 år pga. dels forskudt skoleår, dels forsinket skolestart, mens nogle af de 6 årige ikke er skolesøgende af de samme to årsager.

Kilde: Den sociale Ressourceopgørelse og befolkningsstatistikken.

**Tabel 6.11: Offentlige merudgifter ved gratis og obligatorisk dagpasning på 0.-3. klassetrin**

Nuværende fordeling af børnene	Merudgift ved 100 pct. off. finansiering,	
	Offentlig udgift, mia. kr.	mia. kr.
Offentlig passet	7,2	1,7
Privat passet	0,2	0,4
Ej passet	-	1,5
I alt	7,4	3,6

Kilde: Egne beregninger.

Samlet set vil den offentlige merudgift forbundet med gratis og obligatorisk pasningstilbud til børn på 0.-3. klassetrin udgøre 4,1 mia. kr. i 2005-niveau. Hertil kommer udgifter til at sikre et relevant fagligt og pædagogisk indhold i den forøgede skoledag, herunder opkvalificering af lærere og

pædagoger i hhv. indskolingen og pasningsordningerne. Det skønnes at dreje sig om ca. 0,5 mia. kr. pr. år.

Finansieringen kan tilvejebringes gennem en harmonisering og nedsættelse af børnefamilieydelsens satser, jf. diskussionen i kapitel 13. I 2005 udgør børnefamilieydelsen årligt 9.584 – 13.480 kr. pr. barn, afhængig af barnets alder, jf. tabel 6.12. Ydelsen er skattefri og indkomstuafhængig. Den samlede udgift til børnefamilieydelse udgør i 2005 knap 13 mia. kr. Det er ikke velbegrundet, at ydelsen varierer med barnets alder, og samtidig er børnefamilieydelsen ikke en særlig målrettet anvendelse af ressourcer på børn og børnefamilier.

**Tabel 6.12: Børnefamilieydelsens satser, 2005**

Alder	Kr. pr. år
0-2 år	13.480
3-6 år	12.184
7-17 år	9.584

Det foreslås derfor, at ydelsen fra 2006 til 2009 gradvist omlægges for i 2009 at udgøre 7.500 kr. pr. år pr. barn, uanset alder. Besparelsen vil i 2009 udgøre ca. 4 mia. kr. i 2005-p/l niveau. Fuldt indfaset udgør de offentlige merudgifter til gratis pasning ca. 3,6 mia. kr. De resterende 400 mio. kr. afsættes til opkvalificering af personale i sfo'er, indskolingsklasser mv.

Forlængelsen af skoledagen på 0.-3. klassestrin og den hermed forbundne bedre integrering med gratis og obligatorisk pasningstilbud forberedes i 2006-2008, eventuelt gennem lokale forsøgsordninger, for at træde i kraft fra og med skoleåret 2009-2010. Der sikres herigennem råderum til en gradvis indfasning af de lavere satser i børnefamilieydelsen, jf. tabel 6.13.

**Tabel 6.13: Børnefamilieydelsens satser, 2006-2009, 2005 p/l**

Alder	2007	2008	2009
	kr. pr. år		
0-2 år	11.490	9.490	7.500
3-6 år	10.620	9.060	7.500
7-17 år	8.890	8.190	7.500
Samlet årlig besparelse, mia. kr.	1,32	2,65	3,97

Kilde: Egne beregninger.

Der er, på længere sigt, ingen fordelingsvirkninger af forslaget, fordi forældrene modtager det samme beløb i subsidium til børnenenes pasning, når disse er i alderen 6-9 år, som det beløb de mister som følge af den lavere børnefamilieydelse til børnene fra det 0. til og med det 17. år. Forslaget har derimod implikationer for den offentlige beskæftigelse, idet der fra og med 2009 flyttes 4 mia. kr. fra overførsler til offentlig service. Denne effekt er behandlet i kapitel 18 i forbindelse med den samlede gennemgang af makrovirkningerne af Velfærdskommissionens forslag.

### **Bilag 6.2: Hvad er effekten af at gå i 10. klasse?**

I dette afsnit gennemgås resultaterne af tre undersøgelser af virkningen af at gå i 10. klasse på a) det faglige udbytte, b) overgangen fra grundskole til ungdomsuddannelse samt c) sandsynligheden for at gennemføre en påbegyndt ungdomsuddannelse

Effekten af 10. klasse på ungdomsuddannelserne indgår i bredere analyser af forhold, der er med til at påvirke sandsynligheden for, hvem der påbegynder ungdomsuddannelser og hvem der fuldfører en påbegyndt uddannelse.

I forhold til analyserne af effekten af 10. klasse skal man være opmærksom på det såkaldte selektions-problem. Hvis elever, der vælger at gå i 10. klasse, har faglige, motivationsmæssige eller sociale problemer i forhold til elever, der efter 9. klasse går direkte i gang med en ungdomsuddannelse, kan en analyse af 10. klasse, der ikke tager højde for disse forskelle mellem de to grupper af elever, komme til at tegne et utilsigtet negativt billede af 10. klasse. Den ene af de tre analyser har gode indikatorer for elevernes faglige, motivationsmæssige og sociale ressourcer, mens de to andre analyser er mere mangelfulde på dette punkt. Resultaterne af disse to analyser skal derfor tages med et gran salt.

Den første undersøgelse<sup>11</sup> belyser, om 10. klasse forbedrer de færdigheder, der måles i PISA-undersøgelsen, i forhold til testresultater for 9. klasse. Ideelt set skulle undersøgelsen være foretaget ved at teste elever i 10. klasse og sammenholde med testresultaterne året før i 9. klasse. PISA-undersøgelsen er imidlertid ikke designet, så det er muligt.<sup>12</sup> I stedet sammenlignes i 2003 15½-årige, der går i 9. klasse, med de 16½-årige, som går i 10. klasse i samme år. De to grupper er forskellige, da der kan være en særlig motivationsmæssig baggrund, en anderledes modenhedsmæssig baggrund og en anderledes social baggrund for de to grupper af folkeskoleelever i 9. og 10. klasse. De to førstnævnte baggrunde kan PISA ikke afdække, men det er muligt at korrigere for sociale baggrunde for de to grupper. Det betyder, at denne undersøgelse lider af et selektionsproblem.

Forskellene i de ukorrigerede testresultater for læsning, matematik og problemløsning er signifikante og går i retning af, at 9. klasse klarer sig bedre end 10. klasse på alle tre områder. For naturfag ser der ud til at være en forskel i 10. klasses favør, men forskellen er ikke statistisk signifikant.

Der er imidlertid også signifikante forskelle på de to gruppers sociale baggrund. Børn i 9. klasse har forældre med højere erhvervmæssig bag-

---

<sup>11</sup> Undersøgelsen er foretaget af professor Niels Egelund, DPU, for Velfærdskommissionen og er omtalt i Velfærdskommissionen (2005).

<sup>12</sup> PISA-undersøgelsen foretages hver 3. år. For Danmarks vedkommende første gang i 2000, dernæst i 2003 og næste gang i 2006.

grund, og hjemmet er i mindre grad tosprogede end hjemmet hos elever i 10. klasse. Endvidere er der forskelle blandt eleverne i de to grupper hvad angår køn.

Ved korrektion for disse forhold – forældrenes højeste erhvervmæssige niveau, tosprogethed i hjemmet samt køn – viser det sig, at kun på ét af de fire områder, naturfag, er der en signifikant forskel, og den går i retning af, at 10. klasserne har et lidt højere niveau end 9. klasse.<sup>13</sup>

Alt i alt bliver konklusionen, at der på det givne grundlag ikke findes klart belæg for, at et år mere i skolen – med de givne vilkår og rammer - fremmer de kundskaber, som PISA måler.

Den anden undersøgelse er en forløbsundersøgelse, hvor ca. 8.000 unge i alderen 17-25 år i 1997 blev bedt om at besvare et spørgeskema om en række uddannelsesmæssige forhold, herunder deres egen opfattelse af evner samt interesse for det boglige og muligheden for at videreudanne sig, jf. Jensen m.fl. (1997). Fra administrative registre er endvidere tilknyttet oplysninger om de unges sociale baggrund, herunder forældreoplysninger. Oplysningerne fra de pågældende personer bruges til at evaluere effekten af 10. klasse på sandsynligheden for at starte på en ungdomsuddannelse og gennemføre den. I sagens natur bliver evalueringen rettet mod 10. klasse i sidste halvdel af 1980'erne og første halvdel af 1990'erne. Undersøgelsens styrke er, at den tager højde for forskelle i elevernes selvoplevede motivation, interesse og mulighed for videreuddannelse. Disse forhold må formodes at have indflydelse på, om eleverne vælger 10. klasse eller ej, og derved tages højde for væsentlige dele af selektionsproblemet.

I en lang række tilfælde er der ingen effekt af 10. klasse, hvis der korrigeres for forskelle i øvrigt mellem eleverne: Der er ikke umiddelbar forskel på, hvor mange der går i gang med en ungdomsuddannelse efter 9. og efter 10. klasse. De unge, som har gået i 10. klasse, har ikke mindre tendens til at afbryde en almen gymnasial ungdomsuddannelse end unge, der forlader grundskolen efter 9. klasse. Tilsvarende gælder, at 10. klasse ikke påvirker sandsynligheden for at afbryde en erhvervsuddannelse. Unge, der forlader 10. klasse uden den udvidede afgangsprøve, har endda større sandsynlighed for at falde fra en erhvervsuddannelse. Kun i få tilfælde kan der ses en positiv effekt. Det er stort set kun unge, der tager den udvidede afgangsprøve i 10. klasse, og som efterfølgende starter på en erhvervsuddannelse, der har gavn af 10. klasse. Generelt er unge, der tager 10. klasse med den udvidede afgangsprøve, bedre stillet end unge, som forlader 10. klasse uden den udvidede afgangsprøve – dette kan dog

---

<sup>13</sup> Regressionsanalyser for de fire testfag viser i øvrigt næsten ensartede resultater, hvor forældrenes højeste erhvervmæssige niveau har den højeste forklaringsandel i forhold til de faglige resultater på 3-4 pct. af variationen, fulgt af sprog talt i hjemmet og (med undtagelse af problemløsning) køn. I alt opnås, at 4-5 pct. af variationen forklares af de inddragne sociale baggrundsvariable.

skyldes, at eleverne med de bedste faglige forudsætninger vælger at gennemføre 10. klasse med prøve. Men kun i få tilfælde er unge med 10. classes udvidede afgangsprøve bedre stillet end unge, der kun har 9. klasse.

Den tredje undersøgelse er Velfærdskommissionens opdatering af den netop beskrevne forløbsanalyse på en væsentlig større stikprøve. Analysen er foretaget på registerdata omfattende alle personer, der færdiggjorde 9. klasse i 1989. Personerne er fulgt frem til 2003. Undersøgelsen er imidlertid kun baseret på registeroplysninger, dvs. der indgår ikke de unges egne vurderinger af evner, interesser og mulighed for at uddanne sig. Det gør, at undersøgelsen lider af selektionsproblemer.

I undersøgelsen vurderes, om en række karakteristika hos de unge og deres forældre påvirker valget af ungdomsuddannelse og muligheden for at fuldføre. Det relevante karakteristikum for diskussionen her er selvfølgelig, om vedkommende har gået i 10. klasse eller ej, men også en lang række andre forhold spiller ind. Det rapporteres, hvorledes sandsynligheden for at bevæge sig fra en tilstand til en anden (f.eks. fra ikke at være i gang med en uddannelse til at påbegynde en uddannelse) påvirkes af ændringer i personlige karakteristika i forhold til en referenceperson.

Referencepersonen er en kvinde af dansk oprindelse, hvis forældre er ufaglærte, bor sammen og havde en samlet indkomst på 350.000 kr. i 1990. Hun har ikke gået i 10. klasse, og den skole hun forlod i 9. klasse var beliggende i et område, hvor mindre end halvdelen af befolkningen bor i bymæssig bebyggelse. Forældrenes økonomiske forhold i 1990 er inddraget, fordi det ønskes vurderet, om de økonomiske forhold i opvæksten har betydning for uddannelsesvalget.

Referencepersonens sandsynlighed for at påbegynde en gymnasial uddannelse er 53,1 pct., og sandsynligheden for at påbegynde en erhvervsuddannelse er 42,6 pct.<sup>14</sup>

Tallene i tabel 6.14 angiver ændringen i sandsynlighed for at påbegynde hhv. en almen gymnasieuddannelse og en erhvervsuddannelse, når referencepersonens karakteristika ændres enkeltvis. Tal med fed skrift betyder, at effekten er signifikant på 5 pct. niveau.

En ung, hvis forældre har en gymnasial eller videregående uddannelse, har større sandsynlighed for at påbegynde en gymnasial uddannelse end referencepersonen, hvis forældre er ufaglærte. Derimod er der markant mindre sandsynlighed for, at børn af forældre med en videregående uddannelse påbegynder en erhvervsfaglig uddannelse. Sandsynligheden er

---

<sup>14</sup> Alle, der påbegynder en ungdomsuddannelse i aldersgruppen, er medtaget. Derfor vil en person, der f.eks. først starter på en gymnasial uddannelse og derefter skifter til en erhvervsuddannelse, både optræde i analysen af de gymnasiale uddannelser og i analysen af erhvervsuddannelserne.

31,1 pct. point mindre, hvis forældrebaggrunden er en lang videregående uddannelse sammenlignet med referencepersonens baggrund. Størrelsen af familiens indkomst spiller ligeledes ind. Hvis forældreindkomsten er 50.000 kr. større end referencepersonens 350.000 kr., øget det sandsynligheden for at påbegynde en gymnasial indkomst med 2,4 pct.point, mens det svagt forringer sandsynligheden for at påbegynde en erhvervsuddannelse med 0,3 pct.point. Geografiske forhold påvirker svagt valget af ungdomsuddannelse. Mønsteret er, at beboere i byer inklusive hovedstaden har større sandsynlighed for at påbegynde en gymnasial uddannelse og mindre sandsynlighed for at påbegynde en erhvervsuddannelse.

**Tabel 6.14: Påvirkning af sandsynligheden for at påbegynde en gymnasial eller erhvervsuddannelse, alle elever i 9. klasser 1989**

	Gymnasial	Erhvervsuddannelse
<i>Forældrebaggrund</i>		
Gymnasie	33,7	-18,2
EUD	14,9	2,3
KVU	25,3	-6,7
MVU	33,4	-19,5
LVU	40,2	-31,1
Forældre ikke samboende	7,3	-7,1
Indkomst	2,4	-0,3
<i>Bopæl</i>		
København	2,1	-4,6
Storby	4,1	-3,3
By	3,2	-0,6
<i>Individkarakteristika</i>		
Mand	-20,6	12,3
Indvandrer/efterkommer	-5,2	-23,2
10. klasse	-15,2	13,8
10. klasse og indv./eft.	18,9	0,8

Anm.: Tallene angiver ændringen i sandsynligheden for at påbegynde en gymnasial eller erhvervsuddannelse, når referencepersonens karakteristika ændres enkeltvist. Referencepersonen er en kvinde af dansk oprindelse, hvis forældre er ufaglærte, bor sammen og havde en samlet indkomst på 350.000 kr. i 1990. Hun har ikke gået i 10. klasse, og den skole hun forlod i 9. klasse var beliggende i et område, hvor mindre end halvdelen af befolkningen bor i bymæssig bebyggelse. Referencepersonens sandsynlighed for at påbegynde en gymnasial uddannelse er 53,1 pct., og sandsynligheden for at påbegynde en erhvervsuddannelse er 42,6 pct.

Kilde: Egne beregninger.

Mænd har større sandsynlighed for at vælge en erhvervsuddannelse og mindre sandsynlighed for at vælge en gymnasial uddannelse end kvinder. Indvandrere og efterkommere har mindre sandsynlighed for at påbegynde såvel en gymnasial uddannelse som – især – en erhvervsuddannelse end referencepersonen af dansk oprindelse. Personer, der har taget en 10. klasse, har mindre sandsynlighed for at påbegynde det almene gymnasium og øget sandsynlighed for at starte på en erhvervsuddannelse. Som tidligere nævnt afspejler denne effekt nok også, at der er forskel mellem eleverne mht. motivation, modenhed og evner. Det er imidlertid interessant, at en indvandrer/efterkommer, der tager 10. klasse, har 18,9 pct. po-

int større sandsynlighed for at påbegynde gymnasiet. For denne afgrænsede gruppe virker 10. klasse som indslusning til det almene gymnasium, mens det ikke er tilfældet for gruppen som helhed, der vælger at gå i 10. klasse.

Referencepersonens sandsynlighed for at fuldføre en påbegyndt gymnasial uddannelse er 92 pct., og sandsynligheden for at fuldføre en påbegyndt erhvervsuddannelse er 64,5 pct.

Forældrenes uddannelsesmæssige baggrund har også indflydelse på sandsynligheden for at fuldføre en påbegyndt uddannelse, jf. tabel 6.15, om end påvirkningen er noget mindre end af sandsynligheden for at påbegynde en uddannelse. Sandsynligheden for at fuldføre det almene gymnasium er lidt større, hvis forældrene har mere end en ufaglært baggrund. Sandsynligheden for at fuldføre en påbegyndt erhvervsuddannelse bliver større, hvis forældrene selv har en erhvervsuddannelse eller en kort videregående uddannelse. Det er bemærkelsesværdigt, at børn af forældre med en lang videregående uddannelse har forringet sandsynligheden for at gennemføre en erhvervsuddannelse med 5 pct.point i forhold til en ufaglært forældrebaggrund. Hvis forældrene ikke bor sammen, mindsker det sandsynligheden for at gennemføre såvel det almen gymnasium som – især - en erhvervsuddannelse. Øget forældreindkomst har en lille positiv effekt på sandsynligheden for at fuldføre.

Indvandrere og efterkommere har 5,1 pct.point lavere sandsynlighed for at gennemføre det almene gymnasium og 26,6 pct.point lavere sandsynlighed for at fuldføre en erhvervsuddannelse end referencepersonen af dansk oprindelse. Især for erhvervsuddannelserne har oprindelse stor betydning. 10. klasse påvirker sandsynligheden for at gennemføre det almene gymnasium negativt, mens der er en lille positiv påvirkning af gennemførelsen af erhvervsuddannelserne. Også på dette punkt kan 10. klasse-effekten måske snarere afspejle andre forskelle mellem eleverne. Indvandrere og efterkommere påvirkes ikke anderledes af 10. klasse end gruppen som helhed. Sandsynligheden for at fuldføre en erhvervsuddannelse afhænger endvidere af den valgte retning – retningerne bygge og anlæg, jern og metal samt levnedsmiddel mv. har lavere gennemførelssandsynlighed, mens social og sundhed har væsentlig højere sandsynlighed end referenceretningen, der er handel og kontor.

**Tabel 6.15: Påvirkning af sandsynligheden for at fuldføre en påbegyndt gymnasial uddannelse eller erhvervsuddannelse, alle elever i 9. klasser 1989**

	Gymnasial	Erhvervsuddannelse
<i>Forældrebaggrund</i>		
Gymnasie	2,1	-3,1
EUD	1,5	6,7
KVU	2,7	6,1
MVU	2,7	0,8
LVU	3,6	-5,0
Forældre ikke samboende	-1,8	-6,5
Forældreindkomst	0,3	0,6
<i>Bopæl</i>		
København	-4,0	-4,0
Storby	0,0	-3,5
By	-0,2	0,1
<i>Individkarakteristika</i>		
Mand	-1,8	7,6
Indvandrer/efterkommer	-5,1	-26,6
10. klasse	-7,7	2,5
10. klasse og indv./eft.	-0,5	2,0
<i>EUD-hovedretning</i>		
Bygge og anlæg	*	-4,3
Jern og metal	*	-5,3
Teknik og industri	*	1,9
Levnedsmiddel mv.	*	-4,8
Social og sundhed	*	17,5

Anm.: Tallene angiver ændringen i sandsynligheden for at fuldføre en påbegyndt gymnasial eller erhvervsuddannelse, når referencepersonens karakteristika ændres enkeltvist. Referencepersonen er en kvinde af dansk oprindelse, hvis forældre er ufaglærte, bor sammen og havde en samlet indkomst på 350.000 kr. i 1990. Hun har ikke gået i 10. klasse, og den skole hun forlod i 9. klasse var beliggende i et område, hvor mindre end halvdel af befolkningen bor i bymæssig bebyggelse. Referencepersonens vedrørende erhvervsuddannelserne er startet på en handels- eller kontoruddannelse mv. Referencepersonens sandsynlighed for at fuldføre en påbegyndt gymnasial uddannelse er 92 pct., og sandsynligheden for at fuldføre en påbegyndt erhvervsuddannelse er 64,5 pct.

Kilde: Egne beregninger.

Sammenfattende viser den sidste analyse – med forbehold for selektionsproblemer - at elever, der har taget 10. klasse, i højere grad vælger erhvervsuddannelser og i mindre grad det almene gymnasium end elever, der kun har taget 9. klasse. Det er imidlertid interessant, at indvandrere og efterkommere, der har taget 10. klasse, har betydelig større sandsynlighed for at komme i det almene gymnasium. 10. klasse har negativ effekt på sandsynligheden for at fuldføre det almene gymnasium, men der er en lille positiv effekt på fuldførelse af erhvervsuddannelserne. Indvandrere og efterkommeres udbytte af 10. klasse målt ved sandsynligheden for at fuldføre er ikke anderledes end udbyttet for elever af dansk oprindelse.

**Bilag 6.3: Hvad påvirker sandsynligheden for at ende i restgruppen?****Tabel 6.16: Påvirkning af sandsynligheden for at ende i restgruppen i 2004, alle elever i 9. klasser 1989**

	<b>Restgruppe</b>
<i>Forældrebaggrund</i>	
Gymnasie	-12,1
EUD	-9,9
KVU	-13,0
MVU	-14,0
LVU	-15,8
Indkomst	-2,0
Enlig forsørger	0,3
<i>Geografi</i>	
København	3,7
Storby	0,4
By	-1,3
<i>Individkarakteristika</i>	
Mand	5,4
Indvandrer/efterkommer	19,2
10. klasse	1,7
10. klasse og ind./eft.	-3,1

Anm.: Tallene angiver ændringen i sandsynligheden for at ende i restgruppen, når referencepersonens karakteristika ændres enkeltvist. Referencepersonen er en kvinde af dansk oprindelse, hvis forældre er ufaglærte, bor sammen og havde en samlet indkomst på 350.000 kr. i 1990. Hun har ikke gået i 10. klasse, og den skole hun forlod i 9. klasse var beliggende i et område, hvor mindre end halvdelen af befolkningen bor i bymæssig bebyggelse. Referencepersonens sandsynlighed for at ende i restgruppen er 25,2 pct.

Kilde: Egne beregninger.

**Bilag 6.4: Sen studiestart og frafald ved de videregående uddannelser.**

Sammenhængen mellem sen studiestart og sandynligheden for at gennemføre den påbegyndte uddannelse er tidligere blevet undersøgt i Det Økonomiske Råd (2003). Man fandt her, at tilbøjeligheden til at fuldføre en allerede påbegyndt uddannelse først og fremest blev påvirket af tre forhold: eksamenskvothent fra den studieforbereende uddannelse (LVU), egenindkomst under studierne (MVU- og LVU) samt antallet af sabbatår (LVU) inden studiestart. Højere eksamenskvothent, lavere egenindkomst og færre sabbatår bidrog således til højere gennemførelsessandsynlighed.

På baggrund af et datasæt, som detaljeret følger hele 9.klasse-årgangen fra 1989/90 gennem uddannelsessystemet frem til 2004 er gennemført en tilsvarende opgørelse, jf. nedenstående tabel.

De estimerede parametre angiver den ekstra vækst i gennemførelsessandsynligheden målt i pct.-point for hver enkelt variabel målt i forhold til en referenceperson. Referencepersonen er på alle tre uddannelsesområder: et barn af ufaglærede forældre med en indkomst på 350.000 kr, bosiddende i en landregion i 9. klasse, kvinde, af dansk oprindelse, har ikke gået i 10. klasse, har påbegyndt videregående samfundsvidenskabelig uddannelse umiddelbart efter afslutningen af studieforbereende uddannelse, som er afsluttet med mellem 7 og 8 i karaktergennemsnit.

Parametrene er estimeret ved en logistisk regression. Parametre, som er signifikante på 5 pct.-niveau er angivet med fed. I estimationen indgår ikke uafsluttede uddannelsesforløb, jf. tabel 6.17

**Tabel 6.17: Estimation af gennemførelsessandsynligheder**

	KVU	MVU	BACH
<i>Forældrebaggrund</i>			
GYM	0,4	0,9	-4
EUD	1,5	0,3	-1,5
KVU	2,8	0,0	-0,7
MVU	1,9	<b>0,5</b>	2,6
LVU	0,5	0,1	<b>4,9</b>
Indkomst	0,1	0,0	0
<i>Geografi</i>			
KBH	<b>-4,9</b>	-0,3	-1,9
Storby	-2,2	-0,3	-2
By	<b>-2,8</b>	-0,1	-0,9
<i>Individ karakteristika</i>			
Mand	<b>-1,8</b>	<b>-1,7</b>	0,1
Indvandrere/Efterkommer	-6,7	<b>-3,6</b>	-3,4
Tiklasse	1,2	-0,3	<b>-2</b>
Hhx	<b>5,2</b>	-0,3	<b>-8,1</b>
Hf/studenterkursus	-4,3	<b>-5,4</b>	<b>-19,4</b>
Et sabbat år	-0,4	-0,1	<b>-7,1</b>
To sabbat år	0	-0,4	<b>-10,1</b>
Tre sabbat år	-3,3	-0,2	<b>-20,2</b>
Mere end tre sabbat år	<b>-28,2</b>	<b>-8</b>	<b>-50,9</b>
Ingen karakter oplysning	<b>-4,3</b>	<b>-0,7</b>	<b>5,2</b>
Karakter mellem 6 og 7	<b>-6,7</b>	-0,4	<b>-7,6</b>
Karakter mellem 8 og 9	-1,5	0,3	<b>8</b>
Karakter mellem 9 og 10	1,1	0,3	<b>10,5</b>
Karakter over 10	0,8	-2	<b>12,6</b>
<i>Uddannelse</i>			
Pædagogisk		-1	
Humanistisk			<b>-2,6</b>
Sundhedsvidenskabelig	1,6	<b>-4,5</b>	3,9
Teknisk	<b>3,5</b>	<b>-8,3</b>	<b>-50,6</b>
Naturvidenskabelig			<b>-12,1</b>
Øvrige	<b>6,8</b>	<b>-3</b>	2,1
Antal personer	6310	11421	8692

**Bilag 6.5: Privat- og samfundsøkonomisk afkast af uddannelse**

Danske og internationale undersøgelser tegner et billede af, at uddannelse har positive økonomiske effekter for både den enkelte og samfundet.

For den enkelte er uddannelse ofte en vej til højere indtægt, fordi uddannelse som hovedregel er forbundet med højere løn og et højere beskæftigelsesomfang. Også for samfundet afspejler den positive effekt, at uddannelse giver anledning til højere produktivitet og beskæftigelse og dermed større samlet velstand. Fra en økonomisk synsvinkel skal de privat- og samfundsøkonomiske gevinster holdes op imod de omkostninger, som er forbundet med uddannelse. De væsentligste uddannelsesomkostninger omfatter dels selve uddannelsesomkostningerne – f.eks. målt ved udgiften pr. årselev på en uddannelse - dels indkomsttabet for den enkelte under uddannelse, hvor indkomsten typisk er mindre, end hvis man havde været beskæftiget.

Gevinsterne for individ og samfund kan være forskellige pga. beskatning af løn, og fordi individet ikke nødvendigvis får hele produktivtetsgevinsten afspejlet i sin bruttoløn som følge af eksternaliteter. I det omfang uddannelsesniveaet påvirker sandsynligheden for at modtage indkomsterstatende overførsler, påvirker disse også det privatøkonomiske afkast ved uddannelse.

Omkostninger for individ og samfund bestemmes bl.a. af, om uddannelserne er offentligt eller privat finansieret og af, om der er gives indkomstoverførsler til studerende i form af SU mv. De individuelle og samfundsøkonomiske omkostninger kan derfor også være forskellige.

En lang række undersøgelser har søgt at opgøre hele eller dele af de individuelle og samfundsmæssige uddannelsesafkast, jf. bl.a. DØR (2003) og Velfærdskommissionen (2005). Typisk opgøres afkastet af uddannelse enten ved estimation af lønrelationer, hvor effekten af uddannelse isoleres i forhold til betydningen af andre baggrundsvariable, ved beregning af indkomster over hele livsforløb for personer med og uden uddannelse.

Selv om de fleste undersøgelser viser, at uddannelse bidrager positivt til indkomstdannelsen for både den enkelte og samfundet, er der store forskelle med hensyn til den præcise størrelsesorden af de enkelte effekter: Det skyldes til dels metodemæssige forskelle, men også problemer med at måle, identificere og adskille alle de mulige gevinster og omkostninger ved uddannelse. Det er derfor også vanskeligt at drage entydige konklusioner om "optimalt" uddannelsesomfang og niveauet for hensigtsmæssig offentlig subsidiering mv.

I det følgende opgøres de privat- og samfundsøkonomiske afkast af uddannelse med udgangspunkt i en livsindkomstmodel.

### Metode<sup>15</sup>

Opgørelsen tager udgangspunkt i beregnede livsindkomster for personer, der tager en uddannelse og beregninger af, hvad den pågældendes livsindkomst ville have været, hvis den pågældende ikke havde taget uddannelsen. I praksis foreligger der naturligvis ikke oplysninger om, hvad livsindkomsten ville have været, såfremt en færdiguddannet person ikke havde afsluttet sin uddannelse. Der er derfor benyttet en såkaldt propensity score matching-metode til at danne en kontrolgruppe for hver uddannelsesgruppe. Kontrolgruppen har så vidt muligt samme karakteristika (køn, herkomst, familietype mv.) som de, der rent faktisk tager uddannelsen. Det er livsindkomsten for denne kontrolgruppe, der sammenlignes med, når uddannelsesafkastet beregnes. I kontrolgruppen er således kun personer, der enten har grundskole eller en ungdomsuddannelse som den højeste fuldførte uddannelse.

Grundideen i matching-metoden er, at man for hver person, der har taget den pågældende uddannelse, finder en kontrolperson, der ikke har taget en erhvervskompetencegivende uddannelse, men har samme sandsynlighed for at have taget uddannelsen. Med "propensity score matching" foretages der for hver uddannelsesgruppe (og for forskellige aldersintervaller) en logistisk regression, der beskriver, hvorledes en række personlige karakteristika påvirker sandsynligheden for at have afsluttet en given uddannelse. Der medtages kun personer, der enten har afsluttet den pågældende uddannelse eller personer, der ikke har en erhvervskompetencegivende uddannelse og samtidig ikke er under uddannelse. Matchningen er foretaget med følgende variable: Alder, køn, antal hjemmeboende børn, par/enlig, herkomst (danskere, efterkommere, indvandrere fra mindre udviklede lande samt indvandrere fra mere udviklede lande) samt oplysninger om afsluttet gymnasial uddannelse, antal ydelser/kontakter leveret af praktiserende læge året før (lægehenvendelse, der skyldes barns sygdom, er ikke medtaget). Da analysen er foretaget på baggrund af en stikprøve af befolkningen, er der ikke tilstrækkeligt datagrundlag til at foretage estimationen på 1-års alderstrin. Matchningen er derfor foretaget indenfor følgende aldersgrupper: 18-28 år, 29-34 år, 35-49 år, 50-66 år og 67-80 år.

Der er på tilsvarende vis dannet livsindkomster for de enkelte uddannelsesgrupper og de tilhørende kontrolgrupper for personer, der er *under* uddannelse.

### Datagrundlag

Beregningerne er baseret på modelbefolkningerne i Lovmodellen for det senest tilgængelige år, som er 2003. Der er anvendt en stikprøve på 3,3 procent af befolkningen. Livsindkomsten er afgrænset som indkomsten i 18-80 års alderen.

---

<sup>15</sup> Opgørelserne er lavet i samarbejde med Arbejderbevægelsens Erhvervsråd, som har udviklet og implementeret den beskrevne metode. Metoden blev også anvendt i Det Økonomiske Råd (2003).

De centrale indkomstmål i opgørelserne er den disponible indkomst (privatøkonomisk indkomstmål) samt erhvervsindkomst inkl. bidrag til arbejdsgiveradministrerede pensionsordninger og målt før skat (samfundsøkonomisk indkomstmål). For personer, der bor i ejerbolig er imputeret en værdi af ejerboligen, som indgår i den privatøkonomiske disponible indkomst. I de bagvedliggende opgørelser er den samlede indkomst fordelt på en række komponenter, herunder lønindkomst, virksomhedsindkomst, overførselsindkomst, kapitalindkomst, bidrag til arbejdsgiveradministrerede pensionsordninger, skattebetalinger mv. Opdelingen gør det muligt at definere private heholdsvis samfundsøkonomiske indkomstmål og medregne effekter fra skatte- og overførselssystemet på afkastet af uddannelse.

Indkomsterne er fremskrevet til 2005-niveau efter følgende retningslinjer: indkomstoverførsler er fremskrevet med satsreguleringsprocenten; Indbetalinger til arbejdsgiveradministrerede pensionsordninger er antaget at stige med 14,9 procent fra 2003 til 2005, svarende til Skatteministeriets seneste skøn. Øvrige indkomster er fremskrevet med Skatteministeriets seneste skøn over stigningen i grundlaget for arbejdsmarkedsbidraget (3,1 procent i 2004 og 3,6 procent i 2005).

På baggrund af de fremskrevne indkomster beregnes følgende skatter: Kommuneskat, amtsskat, kirkeskat, bund-, mellem- og topskat samt arbejdsmarkedsbidrag ved anvendelse af skattesystemet 2005. Øvrige skatter er fremskrevet med stigningen i grundlaget for arbejdsmarkedsbidraget.

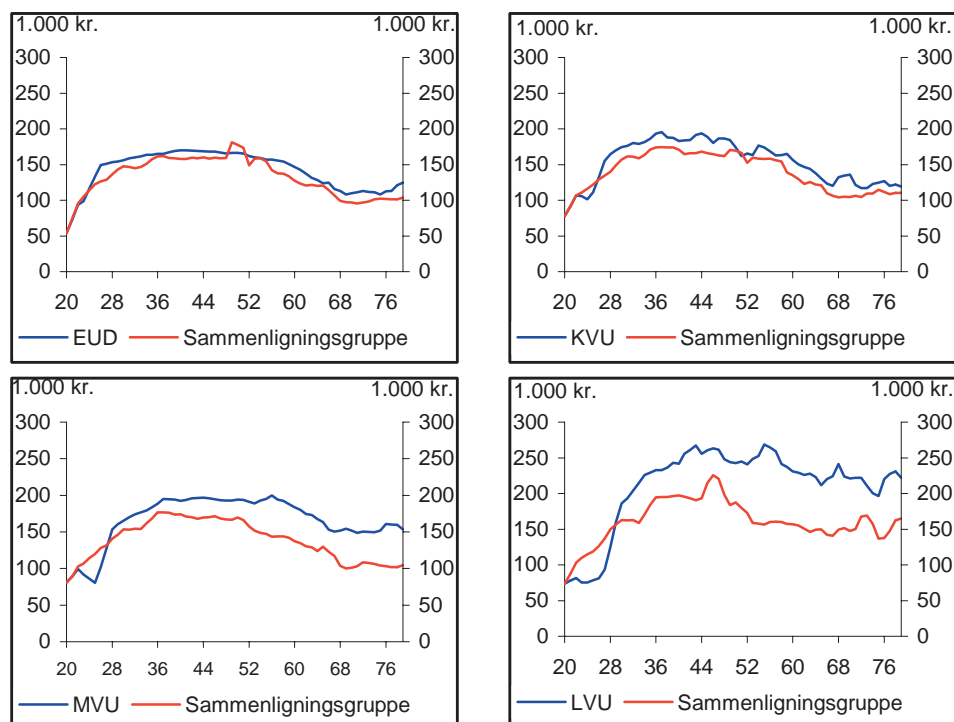
Virkningerne af Kommissionens forslag til lempelser i personbeskatningen fremgår af figur 6.13.

Omkostninger til erhvervskompetencegivende uddannelse forudsættes alene betalt af det offentlige svarende til de gennemsnitlige driftsomkostninger til uddannelsesinstitutionerne pr. årselev og baseret på tal fra Undervisningsministeriet. Med hensyn til uddannelseslængde er gennemsnitlige uddannelseslængder samt start- og slutalder beregnet på baggrund af det i boks 6.4 beskrevne datamateriale. Ved opgørelsen af uddannelseslængden indgår alene gennemførelsestid på den afsluttede uddannelse, men ikke tid brugt på andre uddannelser eller venteperioder.

### **Livsindkomster og uddannelsesafkast**

Målt over et livsforløb er indkomsten højere for alle fire uddannelsesgrupper end for de tilhørende kontrolgrupper. Det er kun i de allertidligste år, inden uddannelserne er afsluttet, at personer i kontrolgruppen har en højere indkomst end personer i uddannelsesgruppen<sup>16</sup>, jf. figur 6.14.

<sup>16</sup> Data i denne analyse tillader ikke en yderligere opdeling af uddannelserne udover de fire kategorier. Inden for de enkelte uddannelsesområder kan der være stor variation i uddan-

**Figur 6.14: Privatøkonomiske indkomstprofiler**

Anm: Indkomsterne er udglattet som glidende gennemsnit over 3 etårs-aldersintervaller. De blå kurver angiver indkomsten for personer med uddannelse (referencegruppen). De røde kurver angiver indkomsten for personer uden uddannelse (kontrolgruppen). Imputeret værdi af ejerbolig er ikke medtaget i figuren.

Tilsvarende opgørelser af den samfundsøkonomiske indkomst er vist i figur 6.15.

I tabel 6.18 og tabel 6.19 er vist beregninger af henholdsvis det privatøkonomiske og det samfundsøkonomiske uddannelsesafkast. Det "samlede" afkast er beregnet som forholdet mellem livsindkomsterne for personer i reference- og kontrolgruppe. Endvidere er beregnet en intern rente for uddannelsesinvesteringerne på baggrund af indkomstprofilerne og uddannelsesomkostningerne.

Uddannelser på EUD-området har de laveste samlede afkast, men samtidig de højeste interne renter. Det skyldes bl.a., at de privatøkonomiske uddannelsesomkostninger til disse korterevarende uddannelser begrænses af uddannelsernes forholdsvis korte længde. Samtidig udbetales der som hovedregel lærlingeløn.

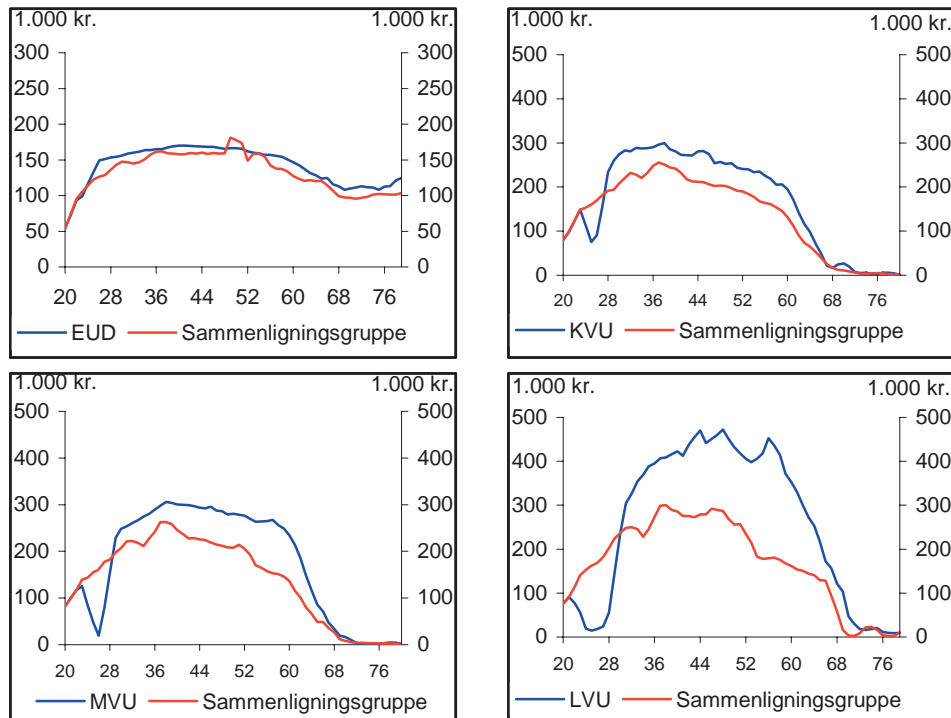
Selv om opgørelserne bygger på detaljerede data og avancerede metoder afspejler de også en del af de usikkerheder, som er forbundet med opgørelser af uddannelsesafkast. Forudsætninger om diskontering, fordelingen

---

nesafkastene. Inden for gruppen af længevarende uddannelser finder DØR (2003) f.eks. privatøkonomiske afkast på mellem 5 pct. (humaniora) og godt 15 pct. (naturvidenskab), når afkastet beregnes ved den interne rentes metode.

og størrelsen af uddannelsesomkostninger, betydningen af eksternaliteter mv. kan ændre meget på resultaterne.

**Figur 6.15: Samfundsøkonomiske indkomstprofiler**



Anm: Indkomsterne er udglattet som glidende gennemsnit over 3 aldersintervaller. De blå kurver angiver indkomsten for personer med uddannelse (referencegruppen). De røde kurver angiver indkomsten for personer uden uddannelse (kontrolgruppen).

**Tabel 6.18: Privat økonomisk afkast af uddannelse**

	Livsindkomst	Sammenligningsgruppe	Samlet afkast	Intern rente
	1.000 kr.		Pct.	
EUD	9822	8922	10,1	83,9
KVU	10809	9532	13,4	43,2
MVU	11642	9530	22,2	12,7
LVU	15114	11268	34,1	12,2

**Tabel 6.19: Samfundsøkonomisk afkast af uddannelse**

	Livsindkomst	Sammenligningsgruppe	Samlet afkast	Intern rente
	1.000 kr.		Pct.	
EUD	8920	7268	22,7	54,5
KVU	10330	8477	21,9	18,2
MVU	10711	8589	24,7	9,4
LVU	15385	10332	48,9	9,4

## Litteratur

Albæk, K. (2005): Om Lærepladsspørgsmålet, *Nationaløkonomisk tidskrift* 2005, Nr. 1, juni.

Andersen, D. (2005): *4 år efter grundskolen. 19-årige om valg og veje i ungdomsuddannelserne*. AKF-forlaget, maj 2005.

Carneiro, P. og Heckman, J. (2003): *Human Capital Policy*, NBER Working Paper no. 9495, NBER, Cambridge.

Danmarks Evalueringsinstitut (2003): *Læreruddannelsen*, rapport.

Danmarks Evalueringsinstitut (2004): Løbende evaluering af elevernes evaluering af undervisningen i folkeskolen, rapport.

Dansk Arbejdsgiverforening (2004): *Arbejdsmarkedsrapport 2004*.

Det Økonomiske Råd (2003): *Dansk Økonomi. Efterår 2003*.

Fuchs, T. and L. Woessmann (2004): *What Accounts for International Differences in Student Performance? A Re-examination using PISA Data*, CESifo Working Paper No. 1234.

Globaliseringsrådet (2005): Bilag om danske unges tidsforbrug til uddannelse. Tilgængelig på [www.globalisering.dk](http://www.globalisering.dk)

OECD (2004): *OECD-rapport om grundskolen i Danmark – 2004*, Undervisningsministeriet.

Sustyrrelsen (2004): *SU-støtte & SU-gæld 2003*.

Undervisningsministeriet (2004): *Redegørelse til Folketinget om pædagog- og læreruddannelsen*.

Undervisningsministeriet (2005a): *Rapport fra udvalget til forberedelse af en national handlingsplan for læsning*.

Undervisningsministeriet (2005b): *Spiltdid i uddannelsessystemet*. Notat på [www.uvm.dk](http://www.uvm.dk).

Undervisnings- og Integrationsministerierne (2005): *Forældre og vejledning. Forældre til tosprogede børn*. Maj 2005.

UNI-C Statistik & Analyse (2003): *Profil af en årgangs uddannelse*.

Velfærdskommissionen (2005): *Fremtidens velfærd – sådan gør andre lande*, Analyserapport.

VK Regeringen II (2005): *Nye mål*. Regeringsgrundlag. Tilgængelig på [www.stm.dk](http://www.stm.dk).

